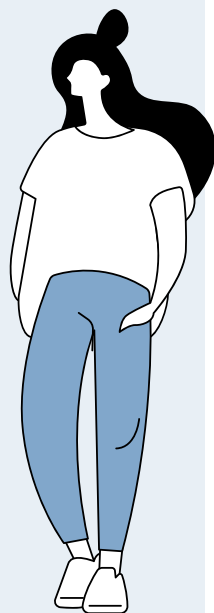
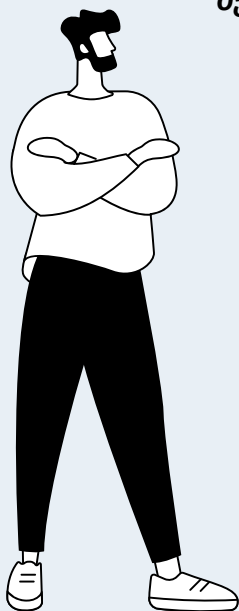




ბავშვის აღიშენების დანიშვნა და აღსრულება

შედახებით-სამახიდებშივი კვლევა



ბავშვის ალიმენტის დანიშვნა და აღსრულება

შედახებით-სამახთოდებიხივი კვლევა



**ავტორი: ეკა ლომთათიძე
ეკა მამრიკიშვილი**

რედაქტორი: ბანია პატარაია

© საფარი / SAPARI

აღნიშნული კვლევა მომზადდა ეროვნულ-დემოკრატიული ინსტიტუტის (NDI) პროგრამის ფარგლებში „ანგარიშვალდებული და ინკლუზიური პოლიტიკური გადაწყვეტილებების ხელშეწყობა საქართველოში“ და დიდი ბრიტანეთისა და ჩრდილოეთ ირლანდიის გაერთიანებული სამეფოს მთავრობის საგარეო, თანამეგობრობისა და განვითარების ოფისის კარგი მმართველობის ფონდის ფინანსური მხარდაჭერით.

დოკუმენტში გამოთქმული მოსაზრებები შეიძლება არ ასახავდეს ეროვნულ-დემოკრატიული ინსტიტუტის (NDI) და დიდი ბრიტანეთის მთავრობის ოფიციალურ პოლიტიკას ან შეხედულებებს.

თბილისი
2022

სარჩევი

1. შესავალი	4
2. ტერმინთა განმარტება.	8
3. ალიმენტის ოდენობის განსაზღვრის პრინციპები და წესი	20
4. ალიმენტის განსაზღვრა შეთანხმებით და მისი დამტკიცება სახელმწიფო ორგანოს მიერ.	36
5. ალიმენტის შემწეობა	52
6. ალიმენტის განსაზღვრა სასამართლოს მიერ	70
7. ალიმენტის აღსრულება	88
8. სისხლისსამართლებრივი პასუხიმგებლობა	98
9. დასკვნა	101

1

შესავალი

წინამდებარე კვლევა მიმოიხილავს ოთხ ევროპულ იურის-დიქციას ალიმენტის რეგულირებასთან მიმართებით: 1. ინგლისსა და უელსს; 2. ფინეთს; 3. ლიეტუვას და 4. ესტონეთს. ამათგან, ინგლისი და უელსი და ფინეთი ჰიბრიდული სისტემებია, სადაც ალიმენტი უფრო მეტად განისაზღვრება სასამართლოს გარეთ და მხოლოდ გამონაკლისი შემთხვევები წყდება სასამართლოში. ამისგან განსხვავებით, ესტონეთსა და ლიეტუვაში ალიმენტის ოდენობას ადგენს სასამართლო. თუმცა, ამოსავალი ყველა განხილული ქვეყნისთვის არის მისწრაფება ოდენობის განსაზღვრაში ობიექტურობის შემოტანისა და მეტი ერთგვაროვნების მიღწევისკენ, რასაც ემსახურება ალიმენტის დადგენის ფორმულები და სახელმძღვანელო რეკომენდაციები, რასაც, გარკვეული ვარიაციებით, ყველა განხილული ქვეყანა იყენებს.

თუმცა, ყველა ფორმულისთვის ამოსავალია ორივე ან ერთი მშობლის შემოსავლის ცოდნა, რათა ალიმენტის მიღების უფლების მქონე ყველა ბავშვისთვის, შესაბამისად დაანგარიშდეს ალიმენტის ოდენობა. ამ მხრივ, საინტერესოა ინგლისის და უელსის კანონმდებლობის გადაწყვეტა, სადაც ბავშვის ალიმენტის სამსახურს გააჩნია საგამოძიებო განყოფილება,

რომელიც სპეციალური საკანონმდებლო უფლებამოსილებებითაა აღჭურვილი იმისთვის, რომ საფუძვლის არსებობისას, გამოიკვლიოს პირის ნამდვილი შემოსავალი, ამ პირის, ისევე, როგორც სხვა პირების (მაგ. დამსაქმებლების) საკუთრებაში არსებულ შენობებში შესვლით და ინფორმაციის ადგილზე შეგროვებით.

ალიმენტის განსაზღვრის შემდეგ, მთავარი პრობლემაა ალიმენტის ნებაყოფლობით გადახდაზე მშობლის უარი. საქართველოს მსგავსად, ეს ქვეყნებიც დგანან ალიმენტის გადაუხდელობის და აღსრულების პრობლემების წინაშე. ამის პასუხად, ყველას აქვს შემუშავებული სამართლებრივი მექანიზმები, რომლის გამოყენებითაც, ბავშვს მისი წარმომადგენლის მეშვეობით შეუძლია, მიაღწიოს მშობლისგან ალიმენტის თანხის ანაზღაურებას.

ერთი მნიშვნელოვანი ტენდენცია, რასაც ამ ქვეყნების პრაქტიკა აჩვენებს, ისაა, რომ აღსრულების მექანიზმთა სიმრავლის შემთხვევაშიც, საქმეთა მნიშვნელოვან პროცენტში ვერ იქნება მიღწეული ალიმენტის აღსრულება. ამ მხრივ, ესტონეთს, ლიეტუვას და ფინეთს აქვთ ე. წ. გარანტირებული ალიმენტი, ანუ შემწეობა, რომლის მიზანია ბავშვის დაცვა ალიმენტის გადაუხდელობით გამოწვეული ფინანსური სირთულეებისა და სიღარიბისგან. საალიმენტო შემწეობის სისტემა სამივე ქვეყანაში გარკვეული განსხვავებით მუშაობს, მაგრამ სისტემა, ერთი მხრივ, აჩვენებს მჭიდრო კავშირს ქვეყანაში მოქმედი სოციალური დახმარებების სხვა კომპონენტებთან და მეორე მხრივ, გვთავაზობს დახმარებით ბოროტად სარგებლობასთან დაკავშირებული რისკების საპასუხო მექანიზმებს.

ალიმენტის გადაუხდელობასთან დაკავშირებულ სისხლისსამართლებრივ პასუხისმგებლობასთან მიმართებით, აღსანიშნავია, რომ ფინეთს საერთოდ არ აქვს ამ ტიპის პასუხისმგებლობა, ხოლო ინგლისში საკმაოდ აქტიურია ამ მუხლის გამოყენება, თუმცა, როგორც წესი, ეს საქმეები სრულდება პირობითი და არა - რეალური სასჯელით, და უფრო მეტად ალიმენტის ნებაყოფლობით გადახდის წასახალისებლად გამოიყენება.

2

ტერმინთა განმარტება

ესტონეთის კონსტიტუციის მიხედვით, მშობლებს ეკისრებათ თანაბარი ვალდებულება, აღზარდონ საკუთარი შვილები და საჭიროების შემთხვევაში, იზრუნონ ოჯახის წევრებზე.¹ ამ ვალდებულებას უფრო კონკრეტულად აწესრიგებს ესტონეთის ოჯახის შესახებ აქტი,² რომელიც ალიმენტის მიმღებ პირებად განსაზღვრავს 18 წლამდე არასრულწლოვან ბავშვს ან 21 წლამდე მოზარდს, თუ ის იღებს საშუალო ან უმაღლეს განათლებას.³

თავის მხრივ, არასრულწლოვანი ბავშვის მშობელი ვალდებულია, უზრუნველყოს ალიმენტის გადახდა, თუ მშობელი არ ცხოვრობს ბავშვთან ერთად ან არ მონაწილეობს ბავშვის აღზრდაში. ეს მხარდაჭერა უნდა იყოს გამოყენებული ბავშვის ინტერესებიდან გამომდინარე.⁴ მშობლებს შეუძლიათ, ორმხრივი შეთანხმების საფუძველზე განსაზღვრონ აღნიშნული ვალდე-



1. The Constitution of the Republic of Estonia, Article 27, available at <https://www.riigiteataja.ee/en/eli/ee/530102013003/consolide/current>
2. The Family Law Act, available at <https://www.riigiteataja.ee/en/eli/ee/510052022004/consolide/current>
3. The Family Law Act Article 97
4. The Family Law Act Article 100 section 1.

ბულებების შესრულების პირობები და მიუთითონ, თუ რა ფორმით და რა ვადის შემდეგ იქნება უზრუნველყოფილი ალიმენტის გადახდა.⁵

ესტონეთის კანონმდებლობის მიხედვით, ალიმენტის უფლების ფარგლები მოიცავს მშობლების ვალდებულებას, მაგრამ იმ შემთხვევაში, თუ ბებია-ბაბუა უზრუნველყოფს ბავშვის აღზრდას, მათ შეუძლიათ სარჩელის წარდგენა მშობლების წინააღმდეგ, რათა დაცული იქნას ბავშვის ინტერესები.⁶

მშობლებს აქვთ თანაბარი უფლებები და მოვალეობები შვილებთან მიმართებაში. ასევე, მშობლებს აქვთ არასრულწლოვან შვილზე ზრუნვის როგორც ვალდებულება, ისე - უფლება. ამ შემთხვევაში, ზრუნვის უფლება გულისხმობს, რომ თუ ერთი მშობელი მეორეს არ აძლევს ნებას, მოინახულოს ბავშვი ან საერთოდ უკრძალავს ბავშვთან კომუნიკაციას, მშობელს უფლება აქვს, სასამართლოს მეშვეობით მოითხოვოს მეურვეობის უფლება, რომელიც მას ნაწილობრივ ან სრულად ბავშვთან ყოფნის შესაძლებლობას მისცემს.⁷ აღნიშნული გარემოება მნიშვნელოვანია ალიმენტის გადახდის კუთხითაც, რადგან იმ შემთხვევაშიც კი, როდესაც მშობელს არ აქვს შესაძლებლობა, მოინახულოს ბავშვი, ეს ვერ იქნება ალიმენტის გადაუხდელობის საპირწონე საფუძველი და შე-

-
- 5. The Family Law Act Article 100 section 2.
- 6. Can alimony be claimed from a grandparent (replacement obligation) available at: <https://www.juristaitab.ee/et/elatis-lapsele/kas-elatist-saab-nouda-vanavanemalt-asenduskoolest>
- 7. The Family Law Act Article 137 section 1.

საბამისად, ის არ თავისუფლდება კანონის მიერ დაწესებული ვალდებულებისაგან.⁸

აღსანიშნავია, რომ ოჯახის შესახებ აქტი, ასევე, ითვალისწინებს მამის ვალდებულებას, უზრუნველყოს ბავშვის დედა, მის დაბადებამდე 8 კვირით ადრე და დაბადების შემდგომ 12 კვირის განმავლობაში, იმ შემთხვევაში, თუ ბავშვის დედა ამ პერიოდში ვერ ახერხებს შემოსავლის მიღებას.⁹ კონკრეტული ნორმა, რა თქმა უნდა, უშუალოდ ალიმენტის რეგულირების სფეროს გარეთ არის, მაგრამ ხაზს უსვამს თითოეული მშობლის ვალდებულებას, იზრუნოს ბავშვის კეთილდღეობაზე, თუნდაც მის დაბადებამდე.

რაც შეეხება **ლიეტუვას**, კონსტიტუციის მიხედვით, ორივე მშობელი ვალდებულია, უზრუნველყოს შვილისათვის ადეკვატური პირობების შექმნა.¹⁰ სამოქალაქო კოდექსი ალიმენტის დაკისრების შესახებ რეგულაციებსა და მისი მოქმედების ფარგლებს განსაზღვრავს.¹¹ კოდექსის მიხედვით, მშობლებს ეკისრებათ თანაბარი ვალდებულება, იზრუნონ საკუთარ შვილებზე და უზრუნველყონ არასრულწლოვანი, 18 წლამდე ასაკის შვილების კეთილდღეობა, ურთიერთშეთანხმების საფუძველზე.¹² მშობლები, ასევე, ვალდებული არიან, საგამონაკ-



8. FAQ - alimony calculator and the new procedure for paying minimum alimony, available at: <https://www.just.ee/sites/default/files/documents/2022-03/Elatiste%20KKK%2022.03.22.pdf>
9. The Family Law Act Article 111 section 1.
10. Constitution of the Republic of Lithuania, Articles 38 and 39.
11. Civil Code of the Republic of Lithuania, available at: <https://e-seimas.lrs.lt/portal/legalAct/lt/TAD/TAIS.245495>
12. Civil Code of the Republic of Lithuania Article 3.192 section 1 and 3.

ლისო წესით ალიმენტის გადახდა უზრუნველყონ 24 წლამდე შვილებისათვის, რომლებიც იღებენ საშუალო განათლებას და საჭიროებენ ფინანსურ დახმარებას. მშობლებს არ ეკისრებათ მსგავსი ვალდებულება, თუ შვილი უმაღლეს სასწავლებელში იღებს განათლებას.

მნიშვნელოვანია, განიმარტოს, რომ ზემოთ აღნიშნული ორ-მხრივი შეთანხმება გულისხმობს განქორწინების შემდეგ, მშობლების მიერ ბავშვის წინაშე აღებულ ვალდებულებებსა და მათ მიერ შეთანხმებული ალიმენტის ოდენობისა და ფორმის განსაზღვრას.¹³ უშუალოდ შეთანხმების ფორმა დამტკიცებულია სასამართლოს მიერ და თუ ერთ-ერთი მშობელი არ ასრულებს მასზე დაკისრებულ ვალდებულებებს, მეორე უფლებამოსილია, ამ საფუძვლით მიმართოს სასამართლოს და მოითხოვოს ალიმენტის დაკისრების თაობაზე სააღსრულებო ფურცლის გაცემა.¹⁴

ინგლისსა და უელსში ბავშვის ალიმენტთან დაკავშირებულ საკითხებს არეგულირებს ბავშვის სარჩოს შესახებ 1991 წლის აქტი (Child Support Act 1991).¹⁵ როგორც კანონის შესავალი ამბობს, ის არეგულირებს „იმ პერიოდულად გადასახდელი სარჩოს დაანგარიშებას, ამოღებას და აღსრულებას, რომელიც ცალკეულმა



13. Civil Code of the Republic of Lithuania Article 3.193 section 1
14. Civil Code of the Republic of Lithuania Article 3.193 section 3
15. Child Support Act 1991, ხელმისაწვდომია: <https://www.legislation.gov.uk/ukpga/1991/48/enacted>
აღსანიშნავია, რომ ამ კანონის მოქმედება ვრცელდება აგრეთვე ჩრდილოეთ ირლანდიასა და შოტლანდიაზე. თუმცა, ამ იურისდიქციებისთვის კანონი ითვალისწინებს სპეციალურ, მცირედ განსხვავებულ წესებს, რომელზეც ამ კვლევის ფარგლებში ყურადღება არ გამახვილდება. აქ აღწერილი იქნება რეგულაცია, რომელიც მოქმედებს ინგლისსა და უელსში.

პირებმა უნდა გადაუხადონ თავიანთ შვილებს, რომლებიც არ არიან მათი მზრუნველობის ქვეშ...“.¹⁶

მნიშვნელოვანია, აღინიშნოს, რომ მშობლის პასუხისმგებლობა და მოვალეობები შვილის მიმართ ზოგადად განიმარტება ცალკე კანონით, 1989 წლის ბავშვების აქტით (Children Act),¹⁷ რომელიც არეგულირებს მშობლის უფლებებს, მის აღიარებას და ჩამორთმევას. ეს საკითხები ბავშვის სარჩოს შესახებ აქტში არ ხვდება. შინაარსობრივად, ბავშვის სარჩოს შესახებ აქტი მოიცავს ალიმენტის გადამხდელ და მიმღებ პირებს, ინსტიტუციურ ჩარჩოს და ამ საკითხზე პასუხისმგებელ უწყებას, ალიმენტის ოდენობის განსაზღვრის სქემებს, ალიმენტის აღსრულების წესებს და ალიმენტის საკითხზე დავის წესებს. ამის გარდა, შრომისა და პენსიების სახელმწიფო მდივანი, რომლის დეპარტამენტის კომპეტენციის სფეროშიც ხვდება ბავშვთა ალიმენტის ამოღების და აღსრულების საკითხები, იღებს მრავლობით რეგულაციებს ალიმენტთან დაკავშირებით, როგორცაა მაგალითად, 2001 წლის ბავშვის ალიმენტის (სარჩოს გამოთვლის წესი) რეგულაციები,¹⁸ ბავშვის ალიმენტთან დაკავშირებული მოსაკრებლის შესახებ 2014 წლის რეგულაციები,¹⁹ ბავშვის ალიმენტის (სხვადასხვა ცვლილების შესახებ) 2019 წლის რეგულაციები²⁰ და სხვ.



16. იქვე, შესავალი

17. იხ. Children Act 1989, ხელმისაწვდომია: <https://www.legislation.gov.uk/ukpga/1989/41/contents>

18. იხ. <https://www.legislation.gov.uk/uksi/2001/157/contents/made>

19. იხ. <https://www.legislation.gov.uk/uksi/2014/612/introduction/made>

20. იხ. <https://www.legislation.gov.uk/ukdsi/2019/978011186855/contents>

რაც შეეხება ალიმენტის განსაზღვრებას, ბავშვის სარჩოს შესახებ აქტის პირველი მუხლის თანახმად, „კვალიფიციური ბავშვის თითოეული მშობელი პასუხისმგებელია მის რჩენაზე“. კანონის მიზნებისთვის „კვალიფიციურად“ ითვლება ბავშვი, რომლის ერთი ან ორივე მშობელი არათანამცხოვრები მშობელია და შესაბამისად, ბავშვს აქვს ალიმენტის მიღების უფლება. ანუ, კვალიფიციური ბავშვი ნიშნავს ალიმენტის მიღების უფლების მქონე ბავშვს.

ამავე მუხლის მეორე პუნქტის თანახმად, „არათანამცხოვრები მშობელი შეასრულებს თავისი კვალიფიციური შვილის მიმართ რჩენის პასუხისმგებლობას ამ ბავშვისთვის იმგვარი თანხის გადახდით და იმ პერიოდულობით, როგორც ეს განსაზღვრულია ამ აქტის დებულებათა თანახმად.“ თავად პერიოდულად გადასახდელ თანხას ჰქვია ბავშვის რჩენის ალიმენტი (child support maintenance).²¹

აქ მნიშვნელოვანია ის, რომ ალიმენტის გადახდის ვალდებულება არის ე. წ. არათანამცხოვრები მშობლის ვალდებულება. არათანამცხოვრებ მშობელს განსაზღვრავს კანონის მე-3 მუხლის მე-2 პუნქტი, რომელიც აცხადებს, რომ მშობელი ბავშვის მიმართ „არათანამცხოვრები მშობელია, თუ: ა) ის არ ცხოვრობს იმავე ოჯახში, სადაც ბავშვი; და ბ) ბავშვი ცხოვრობს იმ პირთან, რომელიც მასთან მიმართებაში განისაზღვრება, როგორც მზრუნველი პირი.“ როგორც ქვემოთ ოდენობების გამოთვლისას ვნახავთ, მშობელი „არათანამცხოვრებად“ ჩაითვლება

■
21. იხ. იქვე, მუხლი 3, პუნქტი 6

მაშინაც, როდესაც ის ფაქტობრივად 152 ან მეტ დღეს ატარებს ბავშვთან. მშობელი თუ არ არის „მზრუნველი მშობელი“ სამართლის მიზნებისთვის, მაშინ ის ვალდებულია, იხადოს ალიმენტი, მიუხედავად იმისა, რომ ბავშვი შეიძლება წლის თითქმის ან ზუსტად ნახევარს ატარებდეს მასთან. თუ ორივე მშობელი ჩაითვლება „მზრუნველ მშობლად“ და თანაბრად გაიყოფს ბავშვზე ზრუნვას, რაც კანონით დასაშვებია, მაშინ ალიმენტის საკითხი არ დგება და არავინ გადაიხდის ალიმენტს.²² 2012 წლის რეგულაციების თანახმად, თუ მშობლები იყოფენ ზრუნვას ბავშვზე, ერთ-ერთი მშობელი მაინც ჩაითვლება „არათანამცხოვრებ მშობლად“, თუ მეორე მშობელი შეიძლება ბავშვის რჩენის სამსახურისთვის იმის დამტკიცებას, რომ ის მეტად ზრუნავს ბავშვზე.²³ ამდენად, „ზრუნვის განაწილება“ მტკიცების საგანს წარმოადგენს და მასზეა დამოკიდებული ალიმენტის მიზნებისთვის „არათანამცხოვრები“ ან „მზრუნველი მშობლის სტატუსი“.

ვინ ითვლება „მშობლად/მზრუნველ პირად“? კანონი განმარტავს „მზრუნველ მშობელს“, როგორც „პირს, რომელიც ბავშვთან მიმართებაში არის მშობელიც და მზრუნველი პირიც“.²⁴ „მზრუნველი პირი“ განმარტებულია, როგორც „პირი, ა) რომელთანაც ბავშვი ცხოვრობს; ბ) რომელიც ჩვეულებრივ, ყოველდღიურად ზრუნავს ბავშვზე (მართლ ან სხვა პირებთან ერ-

-
- 22. The Child Support Maintenance Calculation Regulations 2012, Regulation 50, „Parents treated as non-resident parent in shared care cases“, <https://www.legislation.gov.uk/ukksi/2012/2677/regulation/50> იხ. აგრეთვე, C. Skinner, Child Maintenance in the United Kingdom, European Journal of Social Security, Vol. 14 (2012), no. 4, გვ. 243;
- 23. იქვე.
- 24. მუხლი 54

თად)...“.²⁵ მე-3 მუხლის მე-5 პუნქტის თანახმად, კვალიფიციურ ბავშვს შეიძლება, ჰყავდეს ერთზე მეტი „მზრუნველი პირი“.

კანონი ძირითადად იყენებს „მზრუნველ პირს“ და არა - „მზრუნველ მშობელს“, რადგან მზრუნველი პირი შეიძლება არ იყოს მაინცდამაინც მშობელი (შეიძლება იყოს მეურვე, და ან ძმა). აღსანიშნავია, რომ შრომისა და პენსიების დეპარტამენტი და სააგენტო „არათანამცხოვრებ“ და „მზრუნველ“ მშობელს ანაცვლებს ნეიტრალური ტერმინებით „გადამხდელი“ და „მიმღები მშობელი“.

ტერმინების ნაწილში, უნდა აღინიშნოს, რომ განსხვავდება „ზრუნვის განაწილება“ და „ზრუნვის გაყოფა“. „ზრუნვის განაწილება“ (shared care), როგორც აღვნიშნეთ, დაკავშირებულია კონკრეტულ ბავშვზე თანაბარ, ყოველდღიურ ზრუნვასთან, ხოლო „ზრუნვის გაყოფა“ (split care) უკავშირდება ბავშვების განაწილებას მშობლებთან. თუ დედამამიშვილებიდან ერთი ერთ მშობელთან ცხოვრობს და მეორე - მეორესთან, ალიმენტის საკითხი წარმოიქმნება, როდესაც ამ ბავშვებისთვის დანიშნული ალიმენტი განსხვავებული ოდენობისაა (რაც აუცილებლად ასე იქნება, თუ მშობლების შემოსავალი განსხვავებულია). ამ შემთხვევაში, იმ ბავშვის მზრუნველი მშობელი, რომელსაც დაენიშნება უფრო მაღალი ალიმენტი, მიიღებს მხოლოდ სხვაობას, მის მიერ გადასახდელ და მისაღებ ალიმენტებს შორის.²⁶

25. მუხლი 3, პუნქტი 3

26. UK Child Maintenance Service, How payments can be adjusted to take „split care“ into account?, published 1 October, 2013, ob. <https://bit.ly/3LuHEnb>

და ბოლოს, ფინეთის ბავშვის ალიმენტის შესახებ 1975 წლის კანონის²⁷ პირველი მუხლის თანახმად, „ბავშვს აქვს ადეკვატურად რჩენის უფლება. ეს მოიცავს მისი მატერიალური და სულიერი საჭიროებების დაკმაყოფილებას ბავშვის განვითარების დონის, მისი მზრუნველობითი და საგანმანათლებლო საჭიროებებისა და შესაბამისი ხარჯების მიხედვით.“ მკვლევარების შეფასებით, ფინეთი, ერთი მხრივ, ჰიბრიდული სისტემაა, სადაც ალიმენტის განსაზღვრაზე და აღსრულებაზე პასუხისმგებლობას ინაწილებენ სასამართლოები და სოციალური სააგენტოები, მეორე მხრივ კი, იმ ქვეყნებისგან განსხვავებით, სადაც ალიმენტის განსაზღვრისას მხედველობაში მიიღება მხოლოდ ალიმენტვალდებული მშობლის შემოსავალი (“მამა - ოჯახში შემომტანის“ მოდელი), ფინეთის კანონმდებლობის თანახმად, ორივე მშობლის შემოსავალი გაითვალისწინება, რაც ეფუძნება იმის აღიარებას, რომ ორივე მშობელს შეუძლია, ერთდროულად იყოს მზრუნველიც და შემომტანიც (შემომტანი/მზრუნველის დუალისტური მოდელი).

შესაბამისად, ბავშვის ალიმენტთან დაკავშირებული პოლიტიკის მთავარი ორიენტირია არა მარტოხელა მშობლის ოჯახის სიღარიბის შემცირება, არამედ - იმის უზრუნველყოფა, რომ ორივე მშობელი ინტეგრირებული იქნას შრომის ბაზარზე და ამავდროულად, ორივე მშობელს აქტიური ურთიერთობა ჰქონდეს ბავშვთან. ამის გამოხატულებაა ისიც, რომ ფინეთი ახალისებს არა ერთ-ერთი მშობლისთვის მეურვეობის გადაცემას,

27. Laki lapsen elatuksesta, 5.9.1975/704, ხელმისაწვდომია: <https://finlex.fi/fi/laki/ajantasa/1975/19750704?search%5Btype%5D=pika&search%5Bpika%5D=Kansanel%5C3%A4kelaitos>

არამედ - მშობლების თანამეურვეებად ცნობას მათი განცალკევებისას, მიუხედავად იმისა, რომ ფაქტობრივად ბავშვები უფრო მეტ დროს ატარებენ დედასთან, ვიდრე მამასთან. ამდენად, მეურვეობა სხვა (სამართლებრივი) საკითხია, ხოლო ბავშვის საცხოვრებელი ადგილის განსაზღვრა ალიმენტის მიზნებისთვის - სხვა (ფაქტობრივი).

სანამ უშუალოდ ალიმენტის ოდენობის განსაზღვრის წესზე გადავალთ, აღსანიშნავია ზრუნვის განაწილების საკითხი. ზრუნვის განაწილებაში იგულისხმება შემთხვევა, როდესაც დრო, რომელსაც ბავშვი ატარებს თითოეულ მშობელთან, თანაბრად ნაწილდება.²⁸ 2015 წლის მონაცემების თანახმად, 15% იმ მშობლებისა, რომლებმაც კერძო შეთანხმება გააფორმეს სოციალური კეთილდღეობის მუნიციპალურ საბჭოებში, შეთანხმდა ბავშვებთან დროის თანაბარ განაწილებაზე. თუმცა, ეს არის პრაქტიკის საკითხი და არა სამართლებრივი საკითხი, ან სტატუსის საფუძველი. იმ შემთხვევაშიც კი, როდესაც მშობლები იყოფენ ბავშვებთან დროს, ერთ-ერთ მშობელს შეიძლება დაეკისროს ალიმენტის გადახდა, თუ მეორე მშობელს ნაკლები შესაძლებლობა აქვს, დაფაროს ბავშვის ცხოვრების ხარჯები. თუმცა, აღნიშნული არ უნდა იქნას გაგებული ისე, რომ დროის განაწილება არ გაითვალისწინება ალიმენტის ოდენობის განსაზღვრისას. როგორც ვნახავთ, კანონიც და იუსტიციის სამინისტროს რეკომენდაციებიც მიუთითებენ დროის განაწილებაზე, როგორც რელევანტურ გარემოებაზე ალიმენტის ოდენობის შეფასების-

■
28. M. Hakovirta, G.B. Eydal, Shared Care and Child Maintenance Policies in Nordic Countries, *Int. J. of Law, Policy and the Family*, 2020, გვ. 1

თვის. ეს საკითხი დამატებით განხილული იქნება შემდეგ ქვე-
თავში, ალიმენტის განსაზღვრასთან დაკავშირებით.

ბავშვის ალიმენტის შესახებ ფინეთის კანონის თანახმად, მი-
სი გადახდა უნდა მოხდეს ყოველთვიურად, თვის დასაწყისში.
თუმცა, თუ არსებობს საჭიროება, რომ მოხდეს ბავშვის ალიმენ-
ტის სამომავლო უზრუნველყოფა, ასევე გადამხდელის გადახ-
დის უნარის გათვალისწინებით, შეიძლება, ერთჯერადად მოხ-
დეს ალიმენტის გადახდა.

3

ალუმენტის ოდენობის
განსამდვრის
პრინციპები და წესი



ლიეტუვა იმ ევროპული ქვეყნების რიცხვს მიეკუთვნება, სადაც ფიქსირდება მაღალი განქორწინების მაჩვენებელი ბოლო წლების განმავლობაში,²⁹ რაც პირდაპირპროპორციულად აისახება ბავშვისათვის ალიმენტის გადახდის პრობლემურობის ზრდასა და ზოგადად, ამ ვალდებულების აღსრულების პრობლემურობაზე. პრეცედენტული სამართლის მიხედვით, მშობლების განქორწინება არ უნდა გახდეს ბავშვის მინიმალური საჭიროებების გაუარესების საფუძველი.³⁰ ალიმენტის ოდენობისა და ფორმის განსაზღვრისას, სასამართლომ აუცილებლად უნდა გაითვალისწინოს ისეთი მინიმალური თუ ყოველდღიური საჭიროებები, როგორცაა საკვები, ტანსაცმელი, ჯამრთელობის დაზღვევა, სწავლასთან დაკავშირებული აქტივობები თუ სხვა.³¹



29. The general divorce rate in Lithuania, Available at: <https://knoema.com/data/lithuania+general-divorce-rate>
30. Inga Kudinaviciute-Michailoviene, Ausra Maslauskaitė, Enforcement of Parental Obligations: Legal and Sociological Aspects of Contact and Maintenance Arrangements, pg 122.
31. Resolution of the Senate of the Supreme Court of Lithuania (SCL) No. 54 of 23/06/2005 „On the application of laws regulating parental maintenance obligations in court practice“. Teismų praktika, 2005 m. No. 23 [Case Law, No. 23, 2005].

ლიეტუვის კანონმდებლობით არ არის დადგენილი ალიმენტის ზუსტი ოდენობა, მაგრამ მთავარი მიზანი, რასაც სასამართლოს მიერ ალიმენტის განსაზღვრული ოდენობა უნდა ემსახურობდეს, ისაა, რომ ალიმენტი უნდა შეესაბამებოდეს ბავშვის საჭიროებებს, ეფუძნებოდეს მის საუკეთესო ინტერესებს და ასევე, ითვალისწინებდეს თავად მშობლების ფინანსურ მდგომარეობას; თითოეულ შემთხვევაში, განსაზღვრული ალიმენტის ოდენობა უნდა უზრუნველყოფდეს ბავშვის განვითარებისთვის საჭირო აუცილებელ პირობებს.³²

აღსანიშნავია, რომ ლიეტუვაში მოქმედებს ბავშვების სოციალური დახმარებების შესახებ კანონი,³³ რომელიც განსაზღვრავს სახელმწიფოს მხრიდან ბავშვებისათვის გაწეული სოციალური დახმარებების სახეებსა და ოდენობებს. კანონის მიხედვით, ბავშვისათვის შესაძლებელია ერთდროულად ალიმენტისა და კონკრეტულ საჭიროებებზე დაფუძნებული სოციალური დახმარებების მიღება. შესაბამისად, იმ შემთხვევაშიც, თუ ბავშვი ალიმენტს ყოველთვიურად იღებს, ეს ავტომატურად არ გამოორიცხავს სახელმწიფოს მხრიდან სოციალური დახმარების მიღებასაც. მაგრამ შესაძლებელია, სოციალური დახმარებების ოდენობის ცვლილება მოხდეს ინდივიდუალური საჭიროებებიდან გამომდინარე, რაც ალიმენტის ოდენობის ცვლილებასაც უკავშირდება.³⁴



32. Civil Code of the Republic of Lithuania Article 3.192 section 2

33. Law on Benefits for Children, Available at: <https://e-seimas.lrs.lt/portal/legislation/Act/lt/TAD/TAIS.419820>

34. Law on Benefits for Children, Article 8, section 4.

ასევე, სახელმწიფო ვალდებულია, უზრუნველყოს იმ ბავშვების კეთილდღეობა, რომელთა მშობლებიც, ობიექტური მიზეზების გამო, ალიმენტს ვერ იხდიან.³⁵ სახელმწიფოს მიერ დახმარების გაცემის შესახებ წესები განისაზღვრება ლიეტუვის მთავრობის მიერ. აღნიშნული დახმარების გაწევის შემდგომ, სახელმწიფო უფლებამოსილია, მოითხოვოს ბავშვის მშობლებისაგან თანხის ანაზღაურება, იმ შემთხვევაში, თუ სასამართლო დაადგენს, რომ მათ მიერ ალიმენტის გადახდისგან თავის არიდება არასაპატიო მიზეზით ხდებოდა.³⁶ სახელმწიფოს მხრიდან ალიმენტის დახმარების გაცემა ხდება მას შემდეგ, რაც ალიმენტის უზრუნველყოფაზე პასუხისმგებელი პირი საკუთარ ვალდებულებას არ ასრულებს ერთ თვეზე მეტი ხნის განმავლობაში.

ამასთან, თანამედროვე მიდგომის მიხედვით, ალიმენტის დაკისრებასთან დაკავშირებით, დიდი მნიშვნელობა ენიჭება იმ დროის ხანგრძლივობას, რომელსაც მშობელი ბავშვთან ერთად ატარებს და რომლითაც თავისი კონტრიბუცია შეაქვს ბავშვის აღზრდაში.³⁷ მიუხედავად იმისა, რომ ევროპული ქვეყნების კანონმდებლობების უმრავლესობა მსგავს რეგულაციებს არ ითვალისწინებს, კავშირი ბავშვთან გატარებულ დროსა და ალიმენტის დაკისრების ოდენობას შორის ნამდვილად არსე-



35. Civil Code of the Republic of Lithuania Article 3.204

36. Civil Code of the Republic of Lithuania Article 3.204 section 3

37. Rešetar B. The Link Between Child Maintenance and Contact. In: Boele-Woelki K., Miles J. and Scherpe J. M. (eds.). The Future of Family Property in Europe, European Family Law Series, Vol. 29. Intersentia. Antwerp-Oxford-Portland, 2011, pg. 279–295.

ბობს.³⁸ აღსანიშნავია, რომ ლიეტუვა სწორედ იმ ქვეყნებს შორისაა, რომელთა კანონმდებლობაც არ ითვალისწინებს კავშირს მშობლის მიერ ბაშვთან გატარებულ დროსა და ალიმენტის ოდენობის დაკისრებას შორის.

აღსანიშნავია, რომ 2021 წლის ბოლომდე, **ესტონეთში** მოქმედებდა ევროპის მრავალ ქვეყანაში გავრცელებული წესი, რომელიც ალიმენტის მინიმალური ოდენობის განსაზღვრას ქვეყანაში დადგენილი ცხოვრების მინიმალურ დონეს უკავშირებს, რომელიც, თავის მხრივ, ესტონეთის მთავრობის მიერ ყოველწლიურად განსაზღვრულ მინიმალური ხელფასის ოდენობას უტოლდება. უფრო კონკრეტულად, სასამართლოს მიერ დადგენილი ალიმენტი არ შეიძლებოდა, ყოფილიყო განსაზღვრული მინიმალური ხელფასის ნახევარზე ნაკლები, რომელიც ერთ ბავშვზე 2018 წელს 250 ევროს, 2019 წელს 270 ევროს, 2020-2021 წლებში კი 292 ევროს შეადგენდა.³⁹ შესაბამისად, კანონმდებლობა ითვალისწინებდა ალიმენტის ოდენობის მინიმალურ ზღვარს და მასზე ნაკლების განსაზღვრის უფლება სასამართლოს არ ჰქონდა. მაგრამ 2022 წლის 1 იანვრიდან ესტონეთის კანონმდებლობაში განხორციელებული ცვლილებების შემდგომ,⁴⁰ სასამართლოს მიერ ბავშვისათვის განსაზღვრული ყოველთვიური ალიმენტის ოდენობა აღარ არის დამოკიდებული მინიმალური ხელფასის ოდენობაზე.⁴¹



38 Ibid, pg. 280-282.

39. Estonia National Minimum Wage – NMW, available at <https://countryeconomy.com/national-minimum-wage/estonia>

40. Child maintenance, available at <https://www.just.ee/en/child-maintenance>

41. Maintenance calculator, available at <https://www.just.ee/miinumelatis>

მნიშვნელოვანია, აღვნიშნოთ ის ფაქტორიც, თუ რატომ გახდა მსგავსი საკანონმდებლო ცვლილების განხორციელება საჭირო.⁴² 2020 წელს ტარტუს უნივერსიტეტის სოციალური მეცნიერების კვლევითი ცენტრის მიერ ჩატარებული კვლევის მიხედვით,⁴³ რომელიც ბავშვთა ხელშეწყობისათვის საჭირო მინიმალურ პირობებს შეეხებოდა, დადგინდა, რომ მინიმალურ ხელფასს მიბმული პროცედურა არ ასახავდა სამ მნიშვნელოვან ფაქტორს: ბავშვისათვის საჭირო ფაქტობრივ ხარჯებს, ალიმენტის მიმღებ ბავშვთა რაოდენობას, მშობლის ქონებრივ მდგომარეობასა და ბავშვთან გატარებულ დროს. ასევე, მინიმალური ხელფასის სწრაფი ზრდის გამო, მშობლები, რომლებიც ვალდებულნი იყვნენ, გადაეხადათ ალიმენტი, ავტომატურად გახდნენ მოვალეები (Debtors), რადგან ამ ხისტი წესით განსაზღვრული ალიმენტის გადახდა მათ შესაძლებლობებს აღემატებოდა. კვლევამ ასევე აჩვენა, რომ მინიმალური ხელფასის ნახევარი, შესაძლოა, ბევრად უფრო მეტი იყოს, ვიდრე ბავშვის რეალური საჭიროებები, მაგრამ რადგან სასამართლო არ იყო უფლებამოსილი, დაედგინა მინიმალური ხელფასის ნახევარზე ნაკლები, ეს არაგონივრულად ზრდიდა მშობლის ხარჯებს. შესაბამისად, საჭირო იყო მოქნილი სისტემის შექმნა, რომელიც უფრო სამართლიანად და რაციონალურად შეაფასებდა ბავშვის რეალურ საჭიროებებსა და მშობლის ფინანსურ შესაძლებლობებს. საკანონმდებლო პაკეტი სწორედ ზემოთ აღნიშნულ კვლევაზე და-



42. The maintenance payment system needs to be changed, available at <https://eestiudised.ee/elatise-maksmise-susteem-vajab-muutmist/>

43. Need-based child support: final study report, 2020 available at: https://www.just.ee/sites/www.just.ee/files/miinumelatise_lopparuanne.pdf

ფუძნებით მომზადდა, რათა მაქსიმალურად ასახულიყო არსებული მონაცემები.⁴⁴

ინგლისსა და უელსში ბავშვის სარჩოს შესახებ 1991 წლის აქტის პირველი განრიგი აწესებს ზოგად პრინციპებს ალიმენტის ოდენობის განსაზღვრისთვის, კონკრეტულ ფორმულებთან ერთად. კანონი ადგენს ხუთ განსხვავებულ ტარიფს. ხუთივე დამოკიდებულია არათანამცხოვრები მშობლის ყოველკვირეულ დაუქვითავ შემოსავალზე. ამასთან, მონაცემი ეფუძნება პირის წინა წლის შემოსავალს, შემოსავლების სამსახურის მიერ მოწოდებული ინფორმაციის თანახმად. დაანგარიშებისთვის აიღება თანხა, სანამ იქიდან დაიქვითება გადასახადები, მაგრამ მას შემდეგ, რაც თავისი შემოსავლიდან პირი გადაიხდის ნებისმიერ ნებაყოფლობით თუ არანებაყოფლობით საპენსიო შენატანს. ის, რომ ალიმენტის გადახდა ყოველკვირეულ შემოსავალზეა აგებული, არ ნიშნავს, რომ მშობელსაც ყოველკვირეულად ევალება გადახდა. ეს შეთანხმების საგანია, გადახდა მოხდება ყოველკვირეულად, ორ კვირაში ერთხელ თუ ყოველთვიურად.

რაც შეეხება განსხვავებულ ტარიფებს, კანონის მიზნებისთვის გვაქვს: დეფოლტი, ნულოვანი, ფიქსირებული, შემცირებული და ძირითადი და ძირითადი დანამატი.

■
44. FAQ - alimony calculator and the new procedure for paying minimum alimony, available at <https://www.just.ee/sites/default/files/documents/2022-03/Elatiste%20KKK%2022.03.22.pdf>

ცხრილი #1. ალიმენტის ტარიფები და განსაზღვრის წესი

დაუქვითავი ყოველკვირეული შემოსავალი	ტარიფი	ალიმენტის ყოველკვირეული ოდენობა
უცნობი ან დამალული	დეფოლტი	£38 – 1 ბავშვი; £51 – 2 ბავშვი £61 – სამი ან მეტი ბავშვი
£7-ზე ნაკლები	ნულოვანი	£0
£7 - £100, ან თუ გადამხდელი შობელი იღებს დახმარებებს	ფიქსირებული განაკვეთი	£7
£100.01 - £199.99	შემცირებული განაკვეთი	დაანგარიშდება ფორმულის მიხედვით
£200 - £3000	ძირითადი და ძირითადი დანამატით	დაანგარიშდება ფორმულის მიხედვით

განვიხილოთ თითოეული ტარიფი. დეფოლტურ განაკვეთთან დაკავშირებით ბავშვის სარჩოს შესახებ 1991 წლის აქტის მე-12 მუხლში დადგენილია, რომ როდესაც სახელმწიფო მდივანს (იგულისხმება შრომისა და პენსიების სახელმწიფო მდივანი) მოეთხოვება ალიმენტის ოდენობის განსაზღვრა ისე, რომ მას არ გააჩნია ამისთვის საკმარისი ინფორმაცია, მას შეუძლია, მიიღოს დეფოლტური ალიმენტის შესახებ გადაწყვეტილება. კანონი აგრეთვე ადგენს, რომ შრომისა და პენსიების სახელმწიფო მდივანის რეგულაციით განისაზღვრება დეფოლტური ტარიფი. ამდენად, ზემოთ, პირველ ცხრილში მითითებული ოდენობები არის რეგულაციით და არა კანონით დადგენილი.

რაც შეეხება **ნულოვან ტარიფს**⁴⁵, ის მოქმედებს შემდეგ შემთხვევებში:

- თუ პირის დაუბეგრავი ყოველკვირეული შემოსავალი 7 ფუნტზე ნაკლებია; ან
- თუ თავად არათანამცხოვრები მშობელი ბავშვია; ან
- თუ მშობელი 16 ან 17 წლის არის და იღებს უნივერსალურ კრედიტს (სახელმწიფო დახმარება უმუშევრების ან დაბალი შემოსავლის მქონე პირებისთვის), ან საშემოსავლო დახმარებას, ან სამსახურის მაძიებლის დახმარებას;
- თუ მშობელი ახალგაზრდებისთვის სამსახურთან დაკავშირებული ტრენინგისთვის შემწეობის ან სასწავლო შემწეობის მიმღები პირია;
- თუ მშობელი ცხოვრობს მზრუნველობის ინსტიტუციებში, ან დამოუკიდებელ საავადმყოფოებში, ან ცხოვრების ხარჯების დაფარვაში ადგილობრივი ორგანოები ეხმარება; ან
- თუ მშობელი პატიმრობაშია.

ამ შემთხვევაში, პირი არაფერს იხდის და ზრუნვის გაყოფაც არანაირ გავლენას არ ახდენს ტარიფზე.

მოჭრილი განაკვეთით⁴⁶ სარგებლობა შეუძლიათ იმ პირებს,

■
45. Niamh Foley, Child Maintenance: Calculations, Variations and Income (UK), 17 February, 2022, House of Commons Library, ob. <https://commonslibrary.parliament.uk/research-briefings/cbp-7770/> გვ. 62-63

46. იქვე, გვ. 63-64.

რომლებიც ნულოვანი ტარიფის პირობებს არ აკმაყოფილებენ და ამავდროულად:

- მათი ყოველკვირეული დაუბეგრავი შემოსავალი 7-დან 100 ფუნტის ფარგლებშია; ან
- ისინი ან მათი პარტნიორები, ვისთან ერთადაც ისინი ცხოვრობენ, იღებენ ამომწურავად ჩამოთვლილ რომელიმე სახელმწიფო დახმარებას (მაგ. უნივერსალურ კრედიტს, რადგან მათ არ გააჩნიათ სამუშაოდან მიღებული შემოსავალი, საშემოსავლო შემწეობას, სამუშაოს მაძიებლის შემწეობას, შემოსავალთან დაკავშირებული დასაცემებისა და მხარდაჭერის შემწეობას ან საპენსიო კრედიტს);
- თუ ისინი იღებენ პირთა გარკვეული კატეგორიისთვის განკუთვნილ შემწეობებს (სახელმწიფო პენსიას, საპენსიო ასაკის გარკვეული კატეგორიის პენსიებს, დედობის შემწეობას, ქვრივის შემწეობას, შეიარაღებული ძალების საკომპენსაციო სქემის საფუძველზე გაცემულ თანხებს).

ამ შემთხვევაში, გადასახდელი ალიმენტის ოდენობაა 7 ფუნტი კვირაში და თუ კვალიფიციური ბავშვი არათანამცხოვრებ მშობელთან გაატარებს 52 ლამეს მაინც წელიწადში, მას ამ თანხის გადახდა არ დაევალება. თუ ერთ ოჯახში რამდენიმე ბავშვია, რომელთა მიმართ პირს ეკისრება ფიქსირებული განაკვეთით ალიმენტი, თუნდაც მხოლოდ ერთ ბავშვზე ინაწილებდეს ზრუნვას 52 ლამით წელიწადში, მას სხვა ბავშვებზეც მოეხსნება ალიმენტის გადახდის ვალდებულება.

შემცირებული განაკვეთი⁴⁷ მოქმედებს, როდესაც პირის დაუბეგრავი ყოველკვირეული შემოსავალი მერყეობს 100.01 ფუნტიდან 199.99 ფუნტამდე. ამ შემთხვევაში, გამოთვლა ხდება შემდეგნაირად: შემოსავლიდან პირველი 100 ფუნტი იბეგრება ფიქსირებული ტარიფით -7 ფუნტი კვირაში; ხოლო, იმ თანხიდან, რასაც პირი იღებს 100 ფუნტის ზემოთ, მაგრამ 200 ფუნტამდე (რადგან 200-ის მერე უკვე სხვა ტარიფი მოქმედებს), ალიმენტის მიზნებისთვის შემდეგნაირად გამოითვლება პროცენტი: ერთი კვალიფიციური ბავშვი - 17%; ორი - 25%; სამი - 31%. თუმცა, ამ ტარიფზე გავლენას ახდენს არა მხოლოდ კვალიფიციური ბავშვების, არამედ არათანამცხოვრები მშობლის სხვა შვილების რაოდენობაც, რომლებზეც ის ზრუნავს. აღსანიშნავია, რომ თურელევანტური (არათანამცხოვრები მშობლის შვილები, რომლებსაც ის არჩენს უშუალოდ, ალიმენტის გადახდის გარეშე) ან კვალიფიციური ბავშვების ოდენობა სამზე მეტია, ეს უკვე აღარ ცვლის პროცენტს.

კვალიფიციური ბავშვების რაოდენობა				
		1	2	3+
რელევანტური ბავშვების რაოდენობა	1	14.1%	21.2%	26.4%
	2	13.2%	19.9%	24.9%
	3+	12.4%	18.9%	23.8%

როგორც აღინიშნა, ტარიფზე გავლენას ახდენს აგრეთვე ზრუნვის განაწილების ხარისხი. თუ ბავშვი ატარებს სულ 52-დან 103 ღამემდე არათანამცხოვრებ მშობელთან, ზემოხსე-



47. იქვე, გვ. 64-66

ნებული ფორმულით დაანგარიშებული ოდენობა მცირდება 1/7-ით. 104-155 ლამის შემთხვევაში - 2/7-ით, 156-177 ლამის შემთხვევაში - 3/7-ით. თუ ბავშვი 175-ზე მეტ ლამეს ატარებს არათანამცხოვრებ მშობელთან, ტარიფი ნახევრდება და დამატებით ყოველკვირეულად 7 ფუნტით შემცირდება. თუმცა, საბოლოოდ, ტარიფის ოდენობა არ უნდა იყოს კვირაში 7 ფუნტზე ნაკლები.

ძირითადი და ძირითადი დანამატი ტარიფი⁴⁸ მოქმედებს, როდესაც წინა ტარიფების პირობებს არ აკმაყოფილებს პირი და მისი კვირეული დაუქვითავი შემოსავალი 200-დან 3000 ფუნტამდეა. აქედან 200-დან 800 ფუნტამდე მოქმედებს ძირითადი და 800-დან 3000-მდე ძირითადი დანამატი ტარიფი.

ალემენტის საჭიროების მქონე ბავშვების რაოდენობა	პროცენტი, რომელიც მოქმედებს შემოსავლის პირველი 800 ფუნტის მიმართ	პროცენტი, რომელიც მოქმედებს 800.01-დან 3000 ფუნტამდე თანხის მიმართ
1	12%	9%
2	16%	12%
3+	19%	15%

ზრუნვის განაწილების შემთხვევაში, პროცენტი იცვლება ზუსტად ისევე, როგორც შემცირებული ტარიფის შემთხვევაში.

აღსანიშნავია, რომ ბავშვის რჩენის კანონით დადგენილი სქემები და ფორმულები მოქმედებს მხოლოდ 3000 ფუნტამდე ყოველკვირეული შემოსავლის შემთხვევაში. 3000 ფუნტის ზემოთ

■
48. იქვე, იხ. გვ. 67-69

არსებული თანხასთან დაკავშირებით, საკითხს წყვეტს სასამართლო.

აღსანიშნავია, რომ ალიმენტის დაანგარიშებისას, არც საკანონმდებლო სქემა და არც სასამართლო იღებს მხედველობაში მეორე, მზრუნველი მშობლის შემოსავალს, რაც გამოკითხვის მიხედვით, აცდენილია საზოგადოების მოსაზრებას ალიმენტის დაანგარიშების წესთან დაკავშირებით.

აღსანიშნავია, რომ ბრიტანეთში 2012 წელს ჩატარებული გამოკითხვის თანახმად, გამოკითხულთა მხოლოდ 19%-მა დაუჭირა მხარი არსებულ საკანონმდებლო რეგულირებას, რომლის თანახმადაც, თანაბარი ზრუნვის შემთხვევაში, არც ერთი მშობელი იხდის ალიმენტს იმ პირობებში, როდესაც მშობლების შემოსავალი განსხვავებულია და ერთ-ერთ მშობელს არ შეუძლია, იგივე პირობები შეუქმნას ბავშვს, რასაც მეორე მშობელი სთავაზობს. გარდა ამისა, საზოგადოების აზრით, სიტუაცია, როდესაც მეორე მშობელთან გატარებული ღამეების ოდენობის პროპორციულად მცირდება ალიმენტი (რასაც კანონი ითვალისწინებს და განხილული იქნება ქვემოთ), ქმნის სიტუაციას, როდესაც არათანამცხოვრები მშობელი დაინტერესებულია გაზარდოს, ხოლო მზრუნველი მშობელი პირიქით, ეწინააღმდეგება მეორე მშობელთან ბავშვის ზრუნვის განაწილებას, რაც თავისთავად შეიძლება, არ იყოს სასარგებლო და ჯანმრთელი სიტუაცია ბავშვისთვის.⁴⁹

49. C. Bryson, et al, Child Maintenance: how would the British public calculate what the State should require parents to pay? February, 2015, <https://bit.ly/3Uq8R1P>

ფინეთში საკანონმდებლო დონეზე არ მოქმედებს ალიმენტის განსაზღვრის რაიმე ფორმულა იმ შემთხვევაში, თუ მშობლები მიმართავენ სასამართლოს ალიმენტის განსაზღვრისთვის. ამის ნაცვლად, კანონის შესაბამისი მუხლი ადგენს შემდეგს: „მშობლები პასუხისმგებლები არიან ბავშვის რჩენაზე, მათი უნარის შესაბამისად.“ როდესაც ფასდება მშობლის მიერ რჩენის უნარი, გასათვალისწინებელია მათი ასაკი, შრომისუნარიანობა და ანაზღაურებადი საქმიანობის უნარი, ხელმისაწვდომი სახსრების ოდენობა და მათი სხვა საკანონმდებლო რჩენის პასუხისმგებლობა.

როდესაც ფასდება მშობლის მიერ რჩენის პასუხისმგებლობა, ბავშვის უნარი და შესაძლებლობა, იზრუნოს საკუთარი თავის რჩენაზე, ასევე, უნდა იქნას გათვალისწინებული ისეთი ფაქტორები, რაც იწვევს მშობლის მხრიდან ბავშვის შენახვის მინიმალურ ან ნულოვან ხარჯებს.⁵⁰

რამდენადაც ეს პირობები საკმაოდ ზოგადია, ალიმენტის განსაზღვრის საკითხი, ჩვეულებრივ, ყოველ კონკრეტულ საქმეში წყდება და არა ფორმულის ან შემოსავლის პროცენტის თანახმად. თუმცა, ფინეთის იუსტიციის სამინისტრომ შეიმუშავა სარეკომენდაციო ხასიათის ვრცელი გაიდლაინები, რომელიც სასამართლოებსაც და ადგილობრივ საბჭოებსაც ეხმარება ალიმენტის გონივრული ოდენობის განსაზღვრაში. სასამართლოს აქვს დისკრეტია, არ გაითვალისწინოს რეკომენდაცია და კონკრეტულ გარემოებებში სხვა თანხა დააწესოს ალიმენტის სახით.

■
50. ბავშვის ალიმენტის შესახებ კანონი, მუხლი 2

რეკომენდაციების⁵¹ თანახმად, ამოსავალია ოჯახის სტანდარტული ბიუჯეტი, რომელიც ბავშვის მოვლის ხარჯებისა და ოჯახების გადახდისუნარიანობის გათვალისწინებით არის დაანგარიშებული. ის ეფუძნება ბავშვის აღზრდის რეალურ ხარჯს, ანუ იმას, თუ რა ჯდება მისი რჩენა. ეს რეკომენდაციები რამდენჯერმე განახლდა ხარჯების ზრდის შესაბამისად. ბავშვები დაყოფილია სამ ასაკობრივ ჯგუფად: 0-ნ წლამდე - ცხოვრების ხარჯი -296 ევრო; 7-12 წლამდე - 344 ევრო და 13-17 წლამდე - 464 ევრო. ასევე გაითვალისწინება მარტო ან პარტნიორთან ერთად მცხოვრები მშობლის ცხოვრების ხარჯები. მაგ. თუ ერთ-ერთი მშობლის მეუღლე სრულად მასზეა ფინანსურად დამოკიდებული, მისი ცხოვრების ხარჯებიც აკლდება მშობლის შემოსავალს, ალიმენტის დაანგარიშების მიზნებისთვის. თუმცა, მაქსიმუმი არის 500 ევრო, რაც შეიძლება გამოაკლდეს მშობლის შემოსავალს მისი ცხოვრების ხარჯების გათვალისწინებით. ბავშვის ნახვასთან დაკავშირებული ტრანსპორტირების ხარჯებიც გაითვალისწინება, როგორც გამოსაკლები თანხა მშობლის გადახდისუნარიანობის შეფასებისას. კალკულაცია ამ შეთხვევაში ეფუძნება ტრანსპორტირების ყველაზე იაფიანი საშუალების ხარჯებს, თუმცა ეს მხოლოდ მაშინ მოხდება, თუ ბავშვის ტრანსპორტირების ხარჯები ყოველთვის აღემატება 199 ევროს. იმის გათვალისწინებით, რომ სხვადასხვა ასაკობრივ ჯგუფს სხვადასხვა ხარჯი აქვს, ნაგულისხმევი მიდგომაა, რომ ალიმენტის ოდენობა ბავშვის ზრდასთან ერთად უნდა გაიზარდოს.

■
51. ბავშვის ალიმენტის განსაზღვრის ინსტრუქციები, იხ. <https://julkaisut.valtio-neuvosto.fi/handle/10024/76043>

ზრუნვის გაყოფის შემთხვევაში, იუსტიციის სამინისტროს რეკომენდაციების მიხედვით, ალიმენტის ოდენობა არ უნდა შემცირდეს, თუ ბავშვი თვეში 7 ლამეზე ნაკლებ დროს ატარებს მშობელთან. მაქსიმალური შემცირება მიიღწევა, როდესაც ბავშვი მშობელთან ატარებს არანაკლებ 13 ღამეს თვეში, რაც დროის 40%-ს შეადგენს. ამ შემთხვევაში, თუ რა თანხა გამოაკლდება ბავშვისთვის განკუთვნილ ალიმენტს, ბავშვის ასაკის მიხედვით იცვლება, და 9 ასაკობრივი ჯგუფისთვის განსხვავებული შემცირებებია გათვალისწინებული, სადაც რაც უფრო პატარაა ბავშვი, მით ნაკლებია შემცირება. თუმცა, მაქსიმალური შემცირების შემთხვევაშიც კი, ეს არ უნდა აღემატებოდეს 64 ევროს თვეში.⁵²

ბავშვის ალიმენტის შესახებ კანონის მე-6 მუხლის თანახმად⁵³, ბავშვის ალიმენტის გადახდა უნდა მოხდეს ყოველთვიურად, თვის დასაწყისში, თუ მშობლები სხვა რამეზე არ შეთანხმდებიან.



52. იხ. სქოლიო 2, გვ. 13

53. Laki lapsen elatuksesta, იხ. სქოლიო 1, მუხლი 6

4

ალიმენტის განსაზღვრა
შეთანხმებით და
მისი დამტკიცება
სახელმწიფო ორგანოს
მიერ

ესტონეთის ოჯახის შესახებ აქტი ითვალისწინებს მშობლების უფლებამოსილებას, ორმხრივი შეთანხმების საფუძველზე განსაზღვრონ ალემენტის გადახდის შესახებ კონკრეტული პირობები.⁵⁴ ასევე, უნდა აღინიშნოს, რომ ზემოთ აღნიშნული საკანონმდებლო ცვლილებების მიხედვით აგრეთვე შეიქმნა „ოჯახთა შერიგების ეროვნული სამსახურის აქტი“,⁵⁵ რომლის მიზანია მშობლების მხარდაჭერა განშორების შემდეგ მათი არასრულწლოვანი შვილის კეთილდღეობაზე შეთანხმების მიღწევასთან დაკავშირებით მშობლების თანამშრომლობის წახალისება. უფრო კონკრეტულად, ეს სერვისი ემსახურება ბავშვთა ინტერესების დაცვას, მშობლების შეთანხმებასა და მშვიდობიანი გარემოს მიღწევას.⁵⁶ იმ შემთხვევაში თუ მშობლები ვერ მიაღწევენ შეთანხმებას, სწორედ ამის შემდგომ ისინი მიმართავენ სასამართლოს. აღსანიშნავია, რომ ალემენტის განსაზღვრის შესახებ სასამართლოს გადაწყვეტილება,



54. The Family Law Act Article 100 section 2

55. The National Family Reconciliation Service Act, available at <https://www.riigi-teataja.ee/akt/131032022015>

56. იქვე.

ერთ-ერთი მთავარი პრერეკვიზიტია სახელმწიფოს მხრიდან საალიმენტო შემწეობის მიღებისათვის.⁵⁷

ალიმენტის გადაუხდელობის შემთხვევაში, ესტონეთის სოციალური დაზღვევის საბჭო⁵⁸ არის ის ორგანო, რომელიც უზრუნველყოფს ბავშვების ინტერესების დაცვასა და მათთვის ფინანსური შემწეობის გაწევას (Maintenance allowance), რომელიც ორი სახისაა. პირველი გულისხმობს საბჭოსაგან დახმარების მიღებას სასამართლო პროცესის მიმდინარეობის დროს,⁵⁹ ხოლო მეორე ტიპის დახმარება გულისხმობს შემწეობის მიღებას სააღსრულებო წარმოებისას.⁶⁰ ესტონეთში ეს კონკრეტული ფინანსური დახმარების სქემა 2017 წლიდან ამოქმედდა და მიზნად ისახავს იმ მშობლების დახმარებას, რომლებსაც ბავშვის აღზრდა მართო უწევთ.⁶¹

პირველ რიგში, სასამართლო დავის მიმდინარეობისას, საბჭოს მხრიდან შემწეობის მიღების აუცილებელ წინაპირობას უშუალოდ სასამართლოში ალიმენტის შესახებ სასარჩელო მოთხოვნის არსებობა წარმოადგენს.⁶² რაც შეეხება ვადას, სასამართლოსათვის მიმართვის შემდეგ, მშობელმა 45 დღის



57. [4] Is it possible to receive alimony even if the child has not been awarded alimony by the court? Available at: <https://www.juristaitab.ee/et/elatisabi-last-kasvatavale-vanemale/kas-elatisabi-voimalik-saada-ka-juhul-kui-lapsele-ei-ole-elatist>
58. Republic of Estonia Social Insurance Board, available at <https://www.sotsiaalkindlustusamet.ee/en>
59. Family Benefit Act Article 49.
60. Family Benefit Act Article 50.
61. Republic of Estonia Ministry of Social Affairs, Alimony available at <https://sm.ee/elatisabi>
62. Family Benefit Act Article 49 section 2.

ვადაში უნდა მიმართოს სოციალური დაზღვევის საბჭოს და წარადგინოს შესაბამისი დოკუმენტები, რაც კონკრეტული პირის მხრიდან ალიმენტის გადაუხდელობას დაადასტურებს.

აღსანიშნავია, რომ სასამართლო პროცესების მიმდინარეობისას, საბჭო ზემოთ განსაზღვრულ ვადაზე ადრე აჩერებს შემწეობის გაცემას იმ შემთხვევაში, თუ არსებობს შემდეგი საფუძველიდან ერთ-ერთი: მოქმედების უზრუნველყოფის რეგულაცია გაუქმდა; ალიმენტის სასამართლო პროცესი დასრულებულია; გაირკვა, რომ შემწეობის გადახდის მიზეზები არ იყო ან აღარ არის მოქმედი; მოვალე ასრულებს ვალდებულებას და უხდის შვილს ალიმენტს სასამართლოს განჩინებით დადგენილი ოდენობით; მოვალე ან ბავშვი გარდაიცვალა.

რაც შეეხება საბჭოს მხრიდან შემწეობის მიღებას სააღსრულებლო წარმოების მიმდინარეობისას, ამისათვის აუცილებელ წინაპირობას წარმოადგენს სასამართლოს გადაწყვეტილების არსებობა ალიმენტის დაკისრებასთან დაკავშირებით და მშობლის მხრიდან დაკისრებული ვალდებულების შეუსრულებლობა. მიმართვის უფლება წარმოიშობა იმ შემთხვევაში, თუ ალიმენტის გადახდაზე პასუხისმგებელი პირი 4 თვის განმავლობაში არ ასრულებს საკუთარ ვალდებულებას.⁶³ სასამართლო გადაწყვეტილების შემდგომ ვალდებულების შეუსრულებლობის შემთხვევაში, მშობელმა უნდა მიმართოს სააღსრულებლო სერვისს, რომელიც უშუალოდ უზრუნველყოფს



63. Republic of Estonia Ministry of Social Affairs, Alimony available at <https://sm.ee/elatisabi>

სააღსრულებო პროცესების წარმართვას.⁶⁴ ხოლო მიმართვიდან ოთხი თვის განმავლობაში ალიმენტის გადაუხდელობის შემთხვევა უკვე იწვევს საბჭოს მხრიდან ფინანსური დახმარების მიღების საფუძველს. აღსანიშნავია, რომ 4 თვის პერიოდი ასევე გულისხმობს შესაძლებლობას ალიმენტის გადახდაზე პასუხისმგებელი პირისთვის, შეასრულოს თავისი ვალდებულება მანამ, სანამ სააღსრულებო პროცესები დაიწყება მის წინააღმდეგ.⁶⁵

საბჭოს მიერ შემწეობის გაწევა არ ათავისუფლებს ალიმენტის გადახდაზე პასუხისმგებელ პირს ფინანსური ვალდებულები-საგან. სახელმწიფო გაწეულ ფინანსურ დახმარებას სწორედ „მოვალე“ (Debtor) პირისგან დაიბრუნებს.⁶⁶

აღსანიშნავია, რომ **ლიეტუვაში** ალიმენტის დახმარების გაცემაზე პასუხისმგებელი ფონდი 2008 წელს შეიქმნა და ერთ-ერთი პირველი იყო მსგავსი პრაქტიკის დაფუძნების კუთხით. ფონდის შესახებ კანონის მიღების მთავარ მიზანს ბავშვთა დახმარებისა და სოციალური უზრუნველყოფის სისტემის შექმნა წარმოადგენდა, რომელიც, საჭიროებების შემთხვევაში, სახელმწიფოს ავალდებულებს ბავშვისათვის შესაბამისი ოდენობის თანხის გადახდას.⁶⁷ ფონდის ფუნქციაა სახელმწი-



64. Bailiff Service available at <https://kpkoda.ee/kohtutaiturid/kohtutaiturid-kon-takt/>

65. Republic of Estonia Ministry of Social Affairs, Alimony

66. available at <https://www.sotsiaalkindlustusamet.ee/en/family-child-protection/maintenance-allowance>

67. Inga Kudinaviciute-Michailoviene & Ausra Maslauskaitė, Children's Maintenance Fund in Lithuania: Legal and Sociological Aspects of Its Activities, 2016 INT'l Surv. FAM. L. 305 (2016), pg 310

ფო ბიუჯეტიდან სასამართლოს მიერ განსაზღვრული ალიმენტის ოდენობის ნაწილის გადახდა და შემდგომში ამ თანხის ამოღება. ფონდის მიერ გაცემული თანხის ამოღებისას, მოქმედებს 5% საპროცენტო განაკვეთი, სახელმწიფოს სასარგებლოდ.⁶⁸

აღსანიშნავია, რომ ფონდს გააჩნია მნიშვნელოვანი სამართლებრივი ბერკეტი, რომელიც მას უფლებამოსილებას ანიჭებს, სასამართლოს მიმართოს წინასწარი გამოძიების დაწყების მოთხოვნით, იმ შემთხვევაში, თუ პირი ალიმენტის გადახდას თავს არასაპატიო მიზეზების გამო არიდებს. ეს მოთხოვნა, შესაძლოა, პირისათვის სისხლისსამართლებრივი პასუხისმგებლობის დაკისრების საფუძველიც გახდეს.⁶⁹ მას შემდეგ, რაც ფონდმა დაიწყო ამ უფლებამოსილების გამოყენება, მოვალეების მხრიდან შეიმჩნეოდა ფონდის ადმინისტრაციისათვის საკუთარი ინიციატივით მიმართვის ტენდენცია.⁷⁰ მაგალითად, 2017 წლისთვის, ფონდის მიერ აღრიცხული სტატისტიკური მონაცემებით, ლიეტუვაში სახელმწიფო სოციალური დაზღვევის ფონდის საბჭოს მიერ ალიმენტის მიმღებ ბავშვთა ოდენობა 22 701 იყო, მევალეთა ოდენობა - 35 000, ხოლო სახელმწიფო ვალის საერთო ოდენობა 121,2 მილიონ ევროს შეადგენდა. რაც შეეხება ალიმენტის უზრუნველყოფის შესახებ



68. Ibid, pg 311.

69. Republic of Lithuania Law on Children's Maintenance Fund, Article 10 section 2. Available at: <https://e-seimas.lrs.lt/portal/legalAct/lt/TAD/TAIS.303620?jfwid=-eo13tjr4b>

70. Inga Kudinaviciute-Michailoviene & Ausra Maslauskaite, Children's Maintenance Fund in Lithuania: Legal and Sociological Aspects of Its Activities, 2016 INT'l Surv. FAM. L. 305 (2016), pg 312.

საქმეების ეფექტური აღსრულების მაჩვენებელს, ის მხოლოდ და მხოლოდ 5,33% შეადგენდა.⁷¹

2018 წლის 1 იანვრიდან, ეროვნულ დონეზე არსებული ორგანო, რომელიც ალიმენტის გადაუხდელობის შემთხვევაში შემწეობის გაწევას უზრუნველყოფს, არის სახელმწიფო სოციალური დაზღვევის ფონდის საბჭო, რომელიც შრომისა და სოციალური დაცვის სამინისტროს დაქვემდებარებაშია.⁷² ფონდის საბჭო განსაკუთრებით მნიშვნელოვან როლს ასრულებს იმ ბავშვებისათვის დახმარების გაწევაში, რომელთა მიმართაც არ ხდება სასამართლოს გადაწყვეტილების აღსრულება.

რაც შეეხება უშუალოდ დახმარების მიღების წესებს,⁷³ სახელმწიფო სოციალური დაზღვევის ფონდის საბჭოს მიერ ალიმენტის დახმარების გაცემა ხდება იმ შემთხვევაში, თუ ბავშვი ან საერთოდ არ იღებს ალიმენტს, ან იღებს ალიმენტის ნაწილობრივ ოდენობას, ერთი ან ორივე მშობლის მხრიდან. შესაბამისად, მშობლის მხრიდან ნაწილობრივ ალიმენტის ოდენობის დაფარვა არ ათავისუფლებს ფონდს ალიმენტის დახმარების გაცემის ვალდებულებისაგან. ფონდის საბჭო ალიმენტის დახმარებას გასცემს იმ შემთხვევაში, თუ არსებობს სასამართლოს გადაწყვეტილება ალიმენტის დაკისრების შესახებ



71. Ombudsman of the Republic of Latvia, National regulations of formal child maintenance administration in Poland and Baltic states, 2018, pg 12.
72. The Board of the State Social Insurance Fund (SoDra), available at: <https://www.sodra.lt/en/>
73. SoDra, I wish to receive a child maintenance benefit, Available at: <https://www.sodra.lt/en/benefits/information-for-residents/i-want-to-receive-a-maternity-paternity-or-child-maintenance-benefit/i-wish-to-receive-a-child-maintenance-benefit->

და ეს გადაწყვეტილება ან საერთოდ, ან ნაწილობრივ არ სრულდება; ასევე, დახმარება გაიცემა იმ შემთხვევაშიც, თუ 18 წლამდე არასრულწლოვანი არის ლიეტუვის მოქალაქე ან მოქალაქეობის არმქონე პირი, მაგრამ მუდმივად ცხოვრობს ლიეტუვაში. ალიმენტის დახმარების მიღების შესაძლებლობა წარმოიშობა მაშინ, როდესაც სასამართლოს მიერ მიღებული გადაწყვეტილება ერთი თვის განმავლობაში არ სრულდება.

საბჭოს ფონდის მიერ ალიმენტის დახმარების გაცემა ჩერდება ან წყდება იმ პირობებში, თუ ბავშვი და მშობელი, ვისთანაც ბავშვი ცხოვრობს, არ არის ლიეტუვის რეზიდენტი; თუ ბავშვი სრულად იღებს სასამართლოს მიერ განსაზღვრული ალიმენტის ოდენობას; როდესაც ბავშვი ხდება სრულწლოვანი; როდესაც ბავშვი არის ნაშვილები; როდესაც ბავშვი გარდაიცვლება; როდესაც თავად განმცხადებელი მოითხოვს ალიმენტის დახმარების მიღების შეწყვეტას; როდესაც ბავშვს უწესდება დროებითი მეურვეობა; როდესაც მევალე გარდაიცვლება.

ასევე, მნიშვნელოვანია, ყურადღება გამახვილდეს კიდევ ერთ მხარდ ტენდენციაზე, რომელიც დაფიქსირდა ფონდის პრაქტიკაში და ის განმცხადებლის მხრიდან გადახდილი დახმარების ბოროტად გამოყენებას (abuse) გულისხმობს. ზოგადად, განმცხადებელი ვალდებულია, რომ ფონდის ადმინისტრაციას 3 დღის ვადაში აცნობოს ნებისმიერი გარემოების შესახებ, რომელიც გავლენას ახდენს ალიმენტის დახმარების ცვლილებაზე ან თუ შეჩერებაზე. მაგალითად, ასეთი გარემოება შეიძლება, იყოს მოვალის მიერ უშუალოდ განმცხადებლისათვის ალიმენტის გადახდა ისე, რომ მას ფონდისათვის

აღნიშნულის შესახებ არ უცნობებია. სამწუხაროდ, განმცხადებელთა გარკვეული რაოდენობა უგულებელყოფს ფონდისათვის შეტყობინების ვალდებულებას და ფონდის გვერდის ავლით იღებს ალიმენტს. ზემოთ მოყვანილი მაგალითი მიეკუთვნება ფონდის პრაქტიკაში ყველაზე ხშირად ბოროტად გამოყენებულ შემთხვევათა რიცხვს.⁷⁴ პირველ რიგში, იმ შემთხვევაში, თუ განმცხადებელი ფონდიდან მოტყუებით იღებს ალიმენტის დახმარებას, ის ვალდებულია, ფონდს დაუბრუნოს უკვე მიღებული თანხის სრული ოდენობა. მაგრამ თუ განმცხადებელი ვერ აბრუნებს თანხის მთლიან ოდენობას, მას ეძლევა 12 თვე, რომ ამ დროის განმავლობაში თანხა ნაწილობრივ გადაიხადოს მანამ, სანამ სრულ ოდენობას არ დაფარავს.⁷⁵

მსგავს შემთხვევებს ითვალისწინებს კანონმდებლობაც, რომლის მიხედვითაც, ფონდი უფლებამოსილია, განცხადებელს შეუწყვიტოს დახმარების მიღება და სასამართლოს მიმართოს წინასწარი გამოძიების დაწყების შესახებ ბრძანების გაცემის მოთხოვნით.⁷⁶ მსგავსი საქმეები სასამართლოში უმეტესწილად ფონდისათვის მიყენებული ზიანის ანაზღაურების დაკისრებით სრულდება, ხოლო გარკვეულ შემთხვევებში, პირებს



74. Inga Kudinaviciute-Michailoviene & Ausra Maslauskaitė, Children's Maintenance Fund in Lithuania: Legal and Sociological Aspects of Its Activities, 2016 INT'l Surv. FAM. L. 305 (2016), pg 313
75. SoDra, I wish to receive a child maintenance benefit, Available at: <https://www.sodra.lt/en/benefits/information-for-residents/i-want-to-receive-a-maternity-paternity-or-child-maintenance-benefit/i-wish-to-receive-a-child-maintenance-benefit->
76. Republic of Lithuania Law on Children's Maintenance Fund, Article 12

თაღლითობისათვის შესაძლოა, დაეკისროთ სისხლისსამართლებრივი პასუხისმგებლობაც.⁷⁷

ალიმენტის აღსრულების მექანიზმების თვალსაზრისით, **გაერთიანებული სამეფო** ჰიბრიდულ სისტემას გვთავაზობს. ალიმენტის განსაზღვრას, ამოღებას და გარკვეულწილად აღსრულებასაც ახორციელებს ბავშვის ალიმენტის სამსახური (Child Maintenance Service) და პირს მხოლოდ 3000-ზე მეტი ყოველკვირეული შემოსავლის შემთხვევაში სჭირდება სასამართლოსთვის მიმართვა. ამ სისტემის მთავარი მახასიათებელია ის, რომ თუ რამე სხვა საკითხი არ არის გადასაწყვეტი (მაგ. განქორწინება, საერთო ქონების გაყოფა, ა. შ.), პირი არ მიდის ბავშვის ალიმენტის მოსათხოვად სასამართლოში.

სასამართლოს ნაცვლად, ძირითადი ტვირთი ალიმენტთან დაკავშირებით მოდის ბავშვის ალიმენტის სამსახურზე, რომელიც შრომისა და პენსიების დეპარტამენტის გამგებლობის ქვეშაა. თუ მოქალაქე მისი გადაწყვეტილებით უკმაყოფილოა, ის ვალდებულია, აცნობოს ამის შესახებ სამსახურს, და ის გადახედავს თავის გადაწყვეტილებას. თუ ეს გადაწყვეტილება არ შეიცვლება, მოქალაქეს ერთი თვის ვადაში აქვს უფლება, მიმართოს სოციალური უსაფრთხოების და ბავშვის ალიმენტის ტრიბუნალს, რომელიც ერთი მოსამართლის და ორი ექსპერტისგან შექმნილი შემადგენლობით განიხილავს საჩივრებს, რასაც დაახლოებით ნ თვე სჭირდება. თუ მოქალაქე

77. სასამართლო პრეცედენტები: Judgment of district court of Ukmerg& of 1 February 2016 in criminal case No 1-30-517/2016; Judgment of district court of Marijampol& of 6 January 2015 in case No 1-52-537/2015.

კვლავ უკმაყოფილოა გადაწყვეტილებით, მისი კანონიერების შესამოწმებლად პირს შეუძლია, მიმართოს სასამართლოს.

ცენტრალური ორგანო, როგორც აღვნიშნეთ, თავად ბავშვის ალიმენტის სამსახურია, რომელიც რამდენიმე მნიშვნელოვან ფუნქციას ასრულებს. პირველ რიგში, სქემა ახალისებს მშობლებს, რომ მოილაპარაკონ ალიმენტზე და ამისთვის სამსახურის ვებგვერდზე ხელმისაწვდომია კალკულატორი, რომელიც საშუალებას აძლევს მშობლებს, დაიანგარიშონ, რა თანხის გადახდა მოუწევთ სამსახურისთვის მიმართვის შემთხვევაში, რაც მათ აძლევს ათვლის წერტილს იმისთვის, რომ ნაკლები იდავონ და მორიგდნენ ალიმენტზე. თუ ოდენობაზე მხარეები ვერ მორიგდებიან, მათ შეუძლიათ, ალიმენტის ოდენობის განსაზღვრისთვის მიმართონ სამსახურს, თუმცა ეს მომსახურება ღირს 20 ფუნტი. ამ თანხის გადახდისგან თავისუფლდებიან 18 წლის და მის ქვემოთ პირები, ასევე, ჩრდილოეთ ირლანდიაში მცხოვრები პირები და ოჯახში ძალადობის მსხვერპლი პირები.

მას შემდეგ, რაც სამსახურის მეშვეობით განისაზღვრება ალიმენტი, მისი გადახდა შეიძლება, მოხდეს ორგვარად:

- სამსახურის ჩარევის გარეშე (direct pay), პირდაპირ მშობლებს შორის ანგარიშსწორებით;
- სამსახურის მეშვეობით (collect and pay), რა შემთხვევაშიც ორივე მშობელი იბეგრება: კერძოდ, გადამხდელი მშობელი ვალდებულია, ალიმენტის თანხის გარდა, სამსახურს გადაუხადოს მომსახურებისთვის ამ თანხის 20%, ხოლო მიმღებ მშობელს ალიმენტის თანხის 96%

ერიცხება და 4% იქვითება, მომსახურების ანაზღაურების სახით. ეს სისტემა ხშირად კრიტიკდება იმის გამო, რომ ბავშვისთვის კუთვნილი ალიმენტის ნაწილი მიაქვს სამსახურს და მიმღები მშობელი და ბავშვი ზარალდება. თუმცა, ამ სისტემას დეპარტამენტი ამართლებს იმით, რომ მნიშვნელოვანია, ორივე მშობელს ჰქონდეს მოტივაცია, რომ სამსახურის გვერდის ავლით, თავისით მოაგვარონ ალიმენტის გადახდის საკითხი. სტატისტიკა აჩვენებს, რომ ძალიან ხშირად, პირდაპირი გადახდიდან სამსახურის მეშვეობით გადახდის სქემაში გადახდის საქმე, რადგან არათანამცხოვრები მშობელი არ იხდის დროულად, ან საერთოდ არ იხდის ალიმენტს.

ბავშვის სარჩოს შესახებ 1991 წლის აქტი განსაკუთრებულ ფუნქციას ანიჭებს ბავშვის ალიმენტის ოფიცრებს, რომ არა მარტო დაიანგარიშონ ალიმენტი მშობლის შემოსავლის მიხედვით, არამედ გამოიკვლიონ მშობლის შემოსავალი, გარდა იმ ინფორმაციისა, რისი მიცემაც შეუძლია ან არ შეუძლია საშემოსავლო ორგანოს. ამ მიზნით, სამსახურს გააჩნია ე. წ. ფინანსური გამოძიების განყოფილება, რომლის ოფიცრებს აქვთ მთელი რიგი უფლებამოსილება ნამდვილი შემოსავლის დასადგენად.

თუმცა, მტკიცების ტვირთი იმასთან დაკავშირებით, რომ რასაც გადამხდელი მშობელი ამბობს, არ ასახავს რეალურ შემოსავალს, არის მიმღებ მშობელზე, რომელმაც კონკრეტული ინფორმაცია უნდა მიაწოდოს სამსახურს იმისთვის, რომ საქმე გადაეცეს გამომძიებლებს. ანუ მხოლოდ ვარაუდის გამოთქმა, რომ გადამხდელი მშობელი იტყუება შემოსავალთან დაკავში-

რებით, არ იქნება საკმარისი გამოძიების დასაწყებად. თანამშრომელი საქმეს გადაცემს გამოძიებას, თუ „არსებობს სარწმუნო, მტკიცებულებაზე დაფუძნებული პრეტენზია ბავშვის ალიმენტის გამოთვლასთან დაკავშირებით“.

ბავშვის სარჩოს შესახებ აქტის მე-15 მუხლის მე-2 პუნქტის თანახმად, ინსპექტორებს აქვთ უფლება, მოიძიონ ინფორმაცია, რომელიც საჭიროა ალიმენტის განსაზღვრის და აღსრულების მიზნებისთვის. ამისთვის, ისინი ახორციელებენ ადგილზე ვიზიტებს. თუ პირი უარს იტყვის ინსპექტორის შეშვებაზე კონკრეტულ საკუთრებაში, კანონის 15ა მუხლის თანახმად, ინსპექტორს შეუძლია, სასამართლოსგან მიიღოს ამ ტერიტორიაზე შესვლის ორდერი, თუ დადგინდება, რომ ეს პირი სხვანაირად ვერ შევა ამ ტერიტორიაზე და რომ გონივრულია მისი გამოკვლევის მოთხოვნა ინსპექტორის მხრიდან თავისი ფუნქციების შესასრულებლად.

კანონის მე-15 მუხლის 4ა პუნქტის თანახმად, ინსპექტორს შეუძლია შესვლა იმ კერძო უძრავ ქონებაში, რომელიც მხოლოდ საცხოვრებელ სახლს არ წარმოადგენს და რომელთან მიმართებაშიც ინსპექტორს გააჩნია გონივრული ეჭვის საფუძველი, რომ:

- იქ დასაქმებული იყო ან არის არათანამცხოვრები მშობელი;
- ეს არის ადგილი, სადაც არათანამცხოვრები მშობელი ახორციელებს ან ახორციელებდა რაიმე საქმიანობას, ეწეოდა ვაჭრობას, ბიზნესს, ხელობას;
- ეს არის ადგილი, სადაც სხვა პირი ინახავს ინფორმაციას და ინსპექტორს საფუძველი აქვს ეჭვისთვის, რომ ეს პირი ფლობს ინფორმაციას არათანამცხოვრები პი-

რის შესახებ, რაც ამ პირმა შეიძინა თავისი პროფესიული საქმიანობის, ხელობის, ვაჭრობის ან ბიზნესის განხორციელების პროცესში.

ინსპექტორს უფლება აქვს, გამოკითხოს 18 წლის ზემოთ ნებისმიერი პირი. შესაბამისი პირები ვალდებული არიან, ინსპექტორს მიაწოდონ ნებისმიერი ინფორმაცია და დოკუმენტი, რომელსაც ინსპექტორი გონივრულად ითხოვს. რა თქმა უნდა, არავის მოეთხოვება მაინკრიმინებელი ინფორმაციის მიწოდება საკუთარი თავის წინააღმდეგ.

თუ რომელიმე პირი განზრახ უშლის ხელს ან აჭიანურებს ინსპექტორის მიერ თავისი უფლებამოსილებების შესრულებას, ან გონივრული მიზეზის გარეშე უარს ამბობს, უპასუხოს მის კითხვებს ან მიაწოდოს მას ინფორმაცია, ან წარუდგინოს დოკუმენტები, რომელსაც ის მოითხოვს, ეს ნაკლებად მძიმე დაწესდება და ჯარიმდება 1000 ფუნტით.

ფინეთის კანონმდებლობა ორიენტირებულია იმაზე, რომ ხელი შეუწყოს მშობლების თანამშრომლობას ბავშვის აღიზნებულ დაკავშირებით. ამისთვის ერთ-ერთი გზა არის მათი წახალისება, მიაღწიონ კერძო შეთანხმებას ალიმენტის საკითხზე სასამართლოს გარეშე. თუ მშობლები მიაღწევენ შეთანხმებას, მათ უნდა მიმართონ სოციალური კეთილდღეობის მუნიციპალურ საბჭოს, რომელიც დაამტკიცებს ამ შეთანხმებას იმისთვის, რომ მას ჰქონდეს სამართლებრივი ძალა. ალტერნატიულად, თუ მშობლები ვერ თანხმდებიან ალიმენტზე, ისინი მიმართავენ სასამართლოს, რომელიც განსაზღვრავს ალიმენტის ოდენობას.

ბავშვის ალიმენტის შესახებ კანონის მე-7 მუხლის⁷⁸ თანახმად, ალიმენტის შესახებ შეთანხმება შემდეგ საკითხებს უნდა არეგულირებდეს:

1. პერსონალურ ინფორმაციას ბავშვისა და მისი მშობლების შესახებ;
2. ბავშვის ალიმენტის ოდენობას;
3. რა დროიდან უნდა დაიწყოს ალიმენტის გადახდა;
4. როდის მთავრდება ალიმენტის გადახდის ვალდებულება;
5. რა პერიოდულობით უნდა მოხდეს ალიმენტის გადახდა;
6. ვის უნდა გადაუხადონ ალიმენტი.

თუმცა, იმ შემთხვევაში, როდესაც მშობელი არ ან ვერ იხდის დაკისრებულ ალიმენტს, ამოქმედდება გარანტირებული ალიმენტი, რომლის გადახდაც ხდება საალიმენტო შემწეობის შესახებ 2008 წლის კანონის თანახმად.⁷⁹ ამ კანონით განხორციელდა რეფორმა და ეს ფუნქცია მუნიციპალური ორგანიზაციებიდან სოციალური დაზღვევის ინსტიტუტს (შემდეგში „კელა“) გადაეცა. სოციალური დაზღვევის ინსტიტუტის შესახებ კანონის პირველი მუხლის თანახმად, კელა საჯარო სამართლის იურიდიული პირია, რომელიც ანგარიშვალდებულია პარლამენტის მიერ არჩეული საბჭოს წინაშე.⁸⁰ მისი უფლებამოსილებები სოციალური დაცვის სფეროში გაწერილია სხვადასხვა კანონში.



78. Laki lapsen elatuksesta, იბ. სქოლიო 1, მუხლი 7

79. Elatustukilaki, 29.8.2008/580, იბ. <https://finlex.fi/fi/laki/ajantasa/2008/20080580?-search%5Btype%5D=pika&search%5Bpika%5D=Kansanel%C3%A4kelaitos>

80. Laki Kansaneläkelaitoksesta, 17.8.2001/731, მუხლი 1, იბ. <https://finlex.fi/fi/laki/ajantasa/2001/20010731?search%5Btype%5D=pika&search%5Bpika%5D=Kansanel%C3%A4kelaitos>

საალიმენტო შემწეობის გაცემასთან და გადაუხდელი ალიმენტის ამოღებასთან დაკავშირებით კელას უფლებამოსილებები გაწერილია საალიმენტო შემწეობის შესახებ 2008 წლის კანონის მე-3 მუხლში.

საალიმენტო შემწეობის გადახდასთან ერთად, კელა აგრეთვე უზრუნველყოფს მშობლისგან გადაუხდელი ალიმენტის ამოღებას. მუნიციპალიტეტების ნაცვლად, კელასთვის ამ უფლებამოსილების გადაცემის ერთ-ერთი მიზანი ისიც იყო, რომ სხვადასხვა მუნიციპალიტეტებში თანასწორი მოპყრობა უზრუნველყოს საალიმენტო შემწეობასთან დაკავშირებით.

5

ალუმენტის
შემნეობა

ესტონეთის სოციალური დაზღვევის საბჭო, როგორც აღინიშნა, გასცემს ორი ტიპის საალიმენტო შემწეობას, სასამართლო პროცესის მიმდინარეობის დროსა და სააღსრულებო წარმოებისას.

სასამართლო პროცესის მიმდინარეობისას, საბჭოს მხრიდან გაწეული შემწეობა გრძელდება 150 დღის განმავლობაში და ყოველთვიურად გადახდილი თანხა შეადგენს 100 ევროს.⁸¹ ასევე, სააღსრულებო წარმოების მიმდინარეობისას, საბჭოს მხრიდან გაწეული დახმარების ოდენობა წარმოადგენს ყოველთვიურად 100 ევროს.⁸² მაგრამ შესაძლებელია აღნიშნული ოდენობის ცვლილება სასამართლოს მიერ განსაზღვრული ალიმენტის ოდენობიდან გამომდინარე. მაგალითად, იმ შემთხვევაში, თუ სასამართლოს მიერ დადგენილი ალიმენტის ოდენობა 100 ევროზე ნაკლებია, საბჭოს მიერ გაწეული ფინანსური დახმარება სასამართლოს მიერ განსაზღვრული ალიმენტის ოდენობის ტოლი იქნება. შესაბამისად, საბჭო შემწეობის



81. Family Benefit Act Article 49 section 3.

82. Family Benefit Act Article 50 section 1.

გაცემისას არ ხელმძღვანელობს კომპლექსური ფორმულით, რომელიც ინდივიდუალურ საქმეზე დაყრდნობით შეაფასებდა შემწეობის გაცემის საკითხს, არამედ ადგენს თანხის ფიქსირებული ოდენობას, რომელიც განსაზღვრულია მინიმალურ საჭიროებებზე დაყრდნობით.

ლიეტუვას სახელმწიფო სოციალური დაზღვევის ფონდის საბჭოს ფონდის მიერ გაცემული ალიმენტის დახმარების ოდენობის განსაზღვრა დამოკიდებულია ბაზისურ სოციალურ დახმარებაზე.⁸³ ფონდი გადაწყვეტილებას ალიმენტის დახმარების გაცემის შესახებ იღებს 10 სამუშაო დღის განმავლობაში.

საბჭოს ფონდი ალიმენტის დახმარების გაცემისას ოდენობის მუსტი განსაზღვრისათვის ხელმძღვანელობს ფონდის კალკულატორით,⁸⁴ რომელიც მხედველობაში იღებს სასამართლოს მიერ განსაზღვრული ალიმენტის ოდენობასა⁸⁵ და მშობლის მიერ ნაწილობრივ ალიმენტის უზრუნველყოფის შემთხვევაში კონკრეტულ ოდენობას. ლიეტუვის მთავრობის მიერ განსაზ-

- 83. 2022 წლის 1 ივნისიდან, სოციალური ბენეფიტის ოდენობა შეადგენს 46 ევროს, რომელიც განსაზღვრულია ლიეტუვის მთავრობის მიერ მიღებული 2022 წლის 23 მაისი No 528 ბრძანებით. ახალი წესის მიხედვით, ალიმენტის დახმარების ოდენობა არ უნდა აღემატებოდეს 1,8 ჯერ 46-ს ანუ 82,80 ევროს.
- 84. SoDra, Calculator of child maintenance, Available at: https://www.sodra.lt/en/calculators/child_support
- 85. კალკულატორის ფორმულა სასამართლოს მიერ 2015 წლის შემდეგ მიღებულ გადაწყვეტილებებს განსხვავებულად ითვლის და 2014-მდე მიღებულს - განსხვავებულად. სახელმწიფო სოციალური დაზღვევის ფონდის საბჭოს მიერ მოწოდებული ინფორმაციის თანახმად, 2015 წლის შემდეგ ალიმენტის დახმარების ოდენობა გამოითვლება ევროში, ხოლო 2014 წლამდე - ლიეტუვურ ლიტაში.

ღვრული ახალი წესების მიხედვით, ალიმენტის დახმარების ოდენობა არ შეიძლება, აღემატებოდეს 82,80 ევროს.⁸⁶

აღნიშნული წესების მიხედვით, საბჭოს ფონდის მიერ დადგენილი ალიმენტის დახმარება სასამართლოს მიერ განსაზღვრული ალიმენტის ოდენობის ტოლია იმ შემთხვევაში, თუ განსაზღვრული ოდენობა საარსებო სოციალურ დახმარებაზე ნაკლებია. მაგრამ თუ სასამართლოს მიერ მიღებული ალიმენტის ოდენობა სცდება საარსებო სოციალური დახმარების ოდენობას, მაშინ ფონდის მიერ ალიმენტის დახმარება უდრის 82,80 ევროს. აღნიშნული ორივე წესი ვრცელდება მაშინაც, როდესაც მშობლების მხრიდან საერთოდ არ ხდება ალიმენტის გადახდა და ასევე მაშინ, როდესაც მშობლები ნაწილობრივ იხდიან განსაზღვრული ალიმენტის ოდენობას.

ფინეთის კანონმდებლობის მიხედვით, ალიმენტის გადაუხდელობის (სრული შემწეობა) ან არასაკმარისი ოდენობის ალიმენტის (შემცირებული) შემთხვევაში, გაიცემა ე. წ. გარანტირებულ ალიმენტი, ანუ საალიმენტო შემწეობა. საალიმენტო შემწეობის სრული ოდენობაა 172 ევრო თვეში.⁸⁷ შედარებისთვის უნდა აღინიშნოს, რომ კელას მიერ ადმინისტრირებული, საარსებო შემწეობა, რომელიც ფარავს ადამიანის ყველა ძირითად ხარჯს, საცხოვრებლის გარდა (კვება, ჩაცმა, ტრანსპორტი, ტელეფონი და ინტერნეტი, დასვენება, ა. შ.) 2022 წლის მეორე ნახევარში იყო 532.97 ევრო. თუ ალიმენტვალდებული მშობელი

86. Resolution of the Government of the Republic of Lithuania No 528 of 23 May 2022.

87. იხ. <https://www.kela.fi/elatustuki-maara-ja-maksaminen>

უუნაროა, გადაიხადოს ალიმენტი და შესაბამისად, მას აქვს ნულოვანი ალიმენტის გადახდის ვალდებულება, ბავშვი მიიღებს საალიმენტო შემწეობის სრულ ოდენობას.

მეორე მხრივ, თუ მშობელს მისი უნარის შესაბამისად, ეკისრება 172 ევროზე ნაკლები ალიმენტი, კვლა გადაუხდის ბავშვს სხვაობას მამის მიერ გადახდილ ალიმენტსა და 172 ევროს შორის, იმისთვის, რომ ბავშვმა გარანტირებულად მიიღოს საალიმენტო შემწეობის ოდენობაზე არანაკლები თანხა. თუმცა, თუ ბავშვის ალიმენტი ნაკლებია საალიმენტო შემწეობის ოდენობაზე რაიმე სხვა მიზეზით და არა - იმის გამო, რომ მშობელს გადახდა არ შეუძლია, მაშინ გადაუხდელობის შემთხვევაში, კვლა მხოლოდ ალიმენტის ოდენობის შესაბამის თანხას გადაიხდის საალიმენტო შემწეობის სახით (ანუ 172 ევროზე ნაკლებს).

საალიმენტო შემწეობის შესახებ 2008 წლის კანონის მე-6 მუხლის თანახმად, კვლასგან გარანტირებული ალიმენტის მიღების შემდეგი საფუძვლები არსებობს:

- თუ ბავშვს ალიმენტვალდებული მშობლისგან სულ მცირე, ერთი თვის ალიმენტი არ მიუღია;
- როდესაც სასამართლოს ან სოციალური კეთილდღეობის სამსახურის მიერ დამტკიცებული ალიმენტის ოდენობა საალიმენტო შემწეობაზე ნაკლებია;
- როდესაც საერთოდ არ დამტკიცდა ალიმენტი, ალიმენტვალდებული პირის ფინანსური მდგომარეობის გამო;
- თუ მართლაც პირმა იშვილა ბავშვი;

- მარტოხელა დედის ბავშვი მიიღებს საალიმენტო შემწეობას, როდესაც მას არ ჰყავს ორი მშობელი ან მასზე პასუხისმგებელი ორი პირი;
- თუ ბავშვი გაჩნდა ქალების ერთნაირსქესიან ქორწინებაში, მაგრამ არავინ ადასტურებს, რომ ბავშვის მეორე მშობელია და დედის პარტნიორს არ უნდა, რომ იშვილოს ბავშვი;
- როდესაც მამობის ან დედობის დადგენა ვერ ხერხდება ან ერთზე მეტი პირი ამტკიცებს, რომ მშობელია.

მეორე მხრივ, კელა არ იხდის საალიმენტო შემწეობას შემდეგ სიტუაციებში:

- მხარეთა შორის არ არსებობს სასამართლოს ან მუნიციპალური სოციალური სამსახურის მიერ დამტკიცებული ალიმენტი;
- ბავშვი ცხოვრობს საზღვარგარეთ;
- ბავშვი ცხოვრობს ალიმენტვალდებულ პირთან;
- ბავშვს გააჩნია თავისი შემოსავალი, სულ მცირე 816 ევროს ოდენობით თვეში, სულ მცირე 6 თვის განმავლობაში. ამ თანხაში არ ითვლება სოციალური შემწეობები, როგორცაა მაგალითად ბავშვის შემწეობა, რასაც სახელმწიფო უხდის ფინეთში მცხოვრებ ყველა ბავშვს 17 წლამდე. აღსანიშნავია, რომ ბავშვის შემწეობის გადახდას სახელმწიფო იწყებს ბავშვის გაჩენიდან მომდევნო თვეს და მისი ოდენობა ერთ ბავშვზე არის 94.88 ევრო (ოდენობა იზრდება ოჯახში ბავშვების რაოდენობის მი-

ხედვით და ხუთ და მეტ ბავშვზე გაიცემა მაქსიმალური ოდენობა, 182.69 ევროს ოდენობით).⁸⁸

- თუ ალიმენტვალდებული მშობელი გარდაიცვლება, ამ შემთხვევაში, ბავშვმა უნდა მოითხოვოს ბავშვის პენსიის დანიშვნა.
- თუ მამამ ბავშვის დაბადებამდე დაადასტურა, რომ ბავშვის მამაა.
- თუ ქალების წყვილში გაჩნდა ბავშვი, რომლის მამა უცნობია, მაგრამ მშობელი დედის გარდა, მისი პარტნიორიც თანახმაა, იყოს მეორე მშობელი, ან ის იშვილებს თავისი მეუღლის ბავშვს. თუმცა, შვილების პროცესის დასრულებამდე, ბავშვს შეუძლია, მიიღოს საალიმენტო შემწეობა.

როგორც ზემოთ აღვნიშნეთ, მნიშვნელობა არ აქვს ალიმენტის ოდენობას. საალიმენტო შემწეობა მოჭრილი თანხაა და პირობითად მაღალი ალიმენტის გამო, ბავშვი უფრო მაღალ შემწეობას ვერ მიიღებს. აქ მნიშვნელოვანია იმის ხაზგასმა, რომ საალიმენტო შემწეობა კელას უჩენს მომდევნო ხუთი წლის განმავლობაში გადახდილი თანხის რეგრესის წესით დაბრუნების უფლებას, თუმცა რეგრესით ანაზღაურდება არა კელას მიერ გადახდილი თანხა, არამედ - ის თანხა, რაც შეთანხმებული იყო და მშობელს უნდა გადაეხადა. თუ კელა შეძლებს ამ თანხის ამოღებას, ის დაიტოვებს საალიმენტო შემწეობის სახით გადახ-



88. იხ. კელა, ბავშვის შემწეობის ოდენობა და გადახდა, ხელმისაწვდომია: <https://www.kela.fi/child-benefit-amount-and-payment>

დიდი ოდენობას, ხოლო ამ ოდენობასა და მშობლისგან ამოღებულ თანხას შორის სხვაობას დაუბრუნებს ბავშვს.

ამ კანონის მე-13 მუხლის თანახმად, პროცედურულად, ალიმენტის მიძღვრის ვალდებულებაა, მიაწოდოს კელას ინფორმაცია, რომელიც საჭიროა ალიმენტვალდებული პირის მიერ გადახდის უზრუნველსაყოფად. აგრეთვე, მისი ვალდებულებაა, აცნობოს კელას დაუყოვნებლივ ცვლილებები ალიმენტის გადახდასთან დაკავშირებულ გარემოებებში. პირი, ვისაც ეკისრება ალიმენტის გადახდა, ვალდებულია, მიაწოდოს კელას ინფორმაცია მისი ადგილსამყოფელის, სამუშაოს, შემოსავლისა და აქტივების და ყველა იმ საკითხის შესახებ, რაც გავლენას ახდენს მის უნარზე, დროულად გადაიხადოს ალიმენტი. მას აქვს უფლება, მოუსმინონ, სანამ კელა რაიმე ზომებს მიიღებს მისგან გადაუხდეელი ალიმენტის თანხის და მასზე დარიცხული პროცენტის ამოსაღებად. თუმცა, თუ მისი ადგილსამყოფელის დადგენა ვერ მოხერხდა, საალიმენტო შემწეობა მისი აზრის მოსმენის გარეშე დაინიშნება (მუხლი 14).

აღსანიშნავია, რომ საალიმენტო შემწეობის კანონის 21-ე მუხლის თანახმად, „ალიმენტვალდებული პირის მომართვის საფუძველზე, კელა არ ამოიღებს რეგრესის წესით ალიმენტის თანხას, იმ ფარგლებში, რა ფარგლებშიც დადგინდება, რომ ალიმენტის გადაუხდელობა გამოწვეული იყო ალიმენტვალდებული პირის გადახდისუუნარობით.“

ამავე მუხლში ნათქვამია:

„ალიმენტვალდებული პირი ითვლება გადახდისუუნაროდ, თუ მისი შემოსავალი შეზღუდული შესაძლებლობის, უმუშევრობის

ან რაიმე სხვა მიზეზით, რომელიც მოვალის კონტროლს მიღ-
მაა, ალიმენტის ვალდებულების შეუსრულებლობისას არ აღე-
მატებოდა 1000 ევროს თვეში. ეს ლიმიტი იზრდება 250 ევრო-
თი თითოეულ ბავშვზე, რომელიც ალიმენტვალდებული პირის
მზრუნველობაშია, გარდა იმ ბავშვისა, რომლის მიმართაც მას
ეკისრება ალიმენტი.

წინა პუნქტში აღნიშნული შემოსავალი მოიცავს ალიმენტვალ-
დებული პირის ნებისმიერ შემოსავალს, მისი წყაროს და გადა-
სახადებით დაბეგვრის სტატუსის მიუხედავად, გარდა შემდეგი
შემოსავლებისა:

1. შეზღუდული შესაძლებლობის მქონე პირთა შემწეობა,
შეზღუდული შესაძლებლობის შესახებ კანონის თანახ-
მად;
2. განსაკუთრებული ხარჯების ანაზღაურება, როგორცაა
სარჩოს მიღება სხვა პირისგან, მგზავრობის შემწეობა,
მგზავრობის ხარჯებისა და სამედიცინო ხარჯების ანაზ-
ღაურება;
3. სოციალური დახმარება, რაც უკავშირდება ბავშვების
ყოლას;
4. შემოსავლის დახმარება, საშემოსავლო დახმარების შე-
სახებ კანონის თანახმად.

რადგან კელა უფლებამოსილია, ალიმენტვალდებული მშობ-
ლისგან რეგრესის წესით ამოიღოს ალიმენტის დანიშნული
ოდენობა და მასზე დარიცხული პროცენტი, კანონი ადგენს, რომ
ამოღებული თანხიდან პირველ რიგში დაიფარება ის ოდენობა,

რაც მართებს მშობელს ბავშვის მიმართ გადაუხდელი ალიმენტის და მასზე დარიცხული პროცენტის სახით საალიმენტო შემწეობის გადახდილი თანხის გამოკლებით (ანუ სხვაობა გადახდილ საალიმენტო შემწეობასა და სრულ ალიმენტს შორის). მას შემდეგ, რაც სრულად ანაზღაურდება ბავშვის კუთვნილი თანხები, კელა რეგრესის წესით აინაზღაურებს საალიმენტო შემწეობის სახით გადახდილ თანხას.

საალიმენტო შემწეობის შესახებ 2008 წლის კანონის მე-16 მუხლის თანახმად, საალიმენტო შემწეობა გადაიხდება პერიოდულად და ამ ხნის განმავლობაში დაგროვილი ვალდებულება ალიმენტვალდებულმა მშობელმა უნდა გადაიხადოს თანხის გადახდის სავალდებულო მომენტიდან 5 წლის განმავლობაში. თუ ხუთი წლის განმავლობაში ვერ მოხდება ანაზღაურება, კელას უფლება, დაიბრუნოს ეს თანხა, ხანდაზმული ხდება და ვალი ჩამოიწერება.

კანონის 34-ე მუხლის თანახმად, პერსონალური მონაცემების შეგროვებასთან დაკავშირებული შეზღუდვების მიუხედავად, კელა უფლებამოსილია, ჰქონდეს წვდომა და მიიღოს ნებისმიერი ინფორმაცია, რაც მას სჭირდება საალიმენტო შემწეობასთან ან მის სხვა ვალდებულებებთან დაკავშირებით: სახელმწიფო და ადგილობრივი ორგანოებიდან, მათ შორის სსიპებიდან, საპენსიო დაზღვევის ცენტრიდან, საპენსიო და სადაზღვევო ინსტიტუტებისგან, პაციენტების და ტრანსპორტის დაზღვევებიდან, დამსაქმებლისგან, უმუშევრობისა და სამუშაო ადგილების ფონდიდან.

როგორც ზემოთ აღვნიშნეთ, ფინეთის სოციალური დაზღვევის

ინსტიტუტი „კელა“, რომელიც მშობლის მიერ გადაუხდელობის შემთხვევაში არასრულწლოვანს უხდის გარკვეული ოდენობის გარანტირებულ ალიმენტს, რომელსაც საალიმენტო შემწეობა ჰქვია, უფლებამოსილია აგრეთვე გადაუხდელო ალიმენტის აღსრულებაზე. ამისთვის, მნიშვნელოვანია, მშობლებს შორის არსებობდეს მუნიციპალიტეტის სამსახურის ან სასამართლოს მიერ დამტკიცებული ალიმენტი. თუ მხარეებს შორის კერძო შეთანხმება არსებობს, რომელიც არ არის დამტკიცებული, კელა არ გადაიხდის საალიმენტო შემწეობას და შესაბამისად, მისი აღსრულების უფლებამოსილებაც არ ექნება.

მხარე, რომელიც იღებს გარანტირებულ, საალიმენტო შემწეობას, უფლებამოსილია, ფინეთის აღსრულების კანონის შესაბამისად, დამატებით საქმეში ჩართოს აღმასრულებელი და მოითხოვოს შეთანხმების ან სასამართლო გადაწყვეტილების აღსრულება.

როდესაც საქმე გადაეცემა სააღსრულებო უწყებას, მოვალეს ეგზავნება შეტყობინება პროცესის დაწყების და გადასახდელი თანხის შესახებ. მოვალეს უნდა მიეცეს შესაძლებლობა, ნებაყოფლობით გადაიხადოს ეს თანხა ამ შეტყობინების პასუხად. თუ გადახდა არ მოხდება ან მოვალე არ დაუკავშირდება სააგენტოს, სააგენტო დაიწყებს გამოძიებას მოვალის შემოსავალთან და ქონებასთან დაკავშირებით.

ალიმენტის გადაუხდელობის (სრული შემწეობა) ან არასაკმარისი ოდენობის ალიმენტის (შემცირებული) შემთხვევაში, გაიცემა ე. წ. გარანტირებულ ალიმენტი, ანუ საალიმენტო შემწეო-

ბა. საალიმენტო შემწეობის სრული ოდენობაა 172 ევრო თვეში.⁸⁹ შედარებისთვის უნდა აღინიშნოს, რომ კელას მიერ ადმინისტრირებული საარსებო შემწეობა, რომელიც ფარავს ადამიანის ყველა ძირითად ხარჯს, საცხოვრებლის გარდა (კვება, ჩაცმა, ტრანსპორტი, ტელეფონი და ინტერნეტი, დასვენება, ა. შ.) 2022 წლის მეორე ნახევარში იყო 532.97 ევრო. თუ ალიმენტგაღდებული მშობელი უუნაროა, გადაიხადოს ალიმენტი და შესაბამისად, მას აქვს ნულოვანი ალიმენტის გადახდის ვალდებულება, ბავშვი მიიღებს საალიმენტო შემწეობის სრულ ოდენობას.

მეორე მხრივ, თუ მშობელს მისი უნარის შესაბამისად, ეკისრება 172 ევროზე ნაკლები ალიმენტი, კელა გადაუხდის ბავშვს სხვაობას მამის მიერ გადახდილ ალიმენტსა და 172 ევროს შორს, იმისთვის, რომ ბავშვმა გარანტირებულად მიიღოს საალიმენტო შემწეობის ოდენობაზე არანაკლები თანხა. თუმცა, თუ ბავშვის ალიმენტი ნაკლებია საალიმენტო შემწეობის ოდენობაზე რაიმე სხვა მიზეზით და არა იმის გამო, რომ მშობელს გადახდა არ შეუძლია, მაშინ გადაუხდელობის შემთხვევაში, კელა მხოლოდ ალიმენტის ოდენობის შესაბამის თანხას გადაიხდის საალიმენტო შემწეობის სახით (ანუ 172 ევროზე ნაკლებს).

საალიმენტო შემწეობის შესახებ 2008 წლის კანონის მე-6 მუხლის თანახმად, კელასგან გარანტირებული ალიმენტის მიღების შემდეგი საფუძვლები არსებობს:

- თუ ბავშვს ალიმენტგაღდებული მშობლისგან სულ მცირე ერთი თვის ალიმენტი არ მიუღია;



89. იხ. <https://www.kela.fi/elatustuki-maara-ja-maksaminen>

- როდესაც სასამართლოს ან სოციალური კეთილდღეობის სამსახურის მიერ დამტკიცებული ალიმენტის ოდენობა საალიმენტო შემწეობაზე ნაკლებია;
- როდესაც საერთოდ არ დამტკიცდა ალიმენტი, ალიმენტვალდებული პირის ფინანსური მდგომარეობის გამო;
- თუ მართხელა პირმა იშვილა ბავშვი;
- მართხელა დედის ბავშვი მიიღებს საალიმენტო შემწეობას, როდესაც მას არ ჰყავს ორი მშობელი ან მასზე პასუხისმგებელი ორი პირი;
- თუ ბავშვი გაჩნდა ქალების ერთნაირსქესიან ქორწინებაში, მაგრამ არავინ ადასტურებს, რომ ბავშვის მეორე მშობელია და დედის პარტნიორს არ სურს, იშვილოს ბავშვი;
- როდესაც მამობის ან დედობის დადგენა ვერ ხერხდება ან ერთზე მეტი პირი ამტკიცებს, რომ მშობელია.

მეორე მხრივ, კელა არ იხდის საალიმენტო შემწეობას შემდეგ სიტუაციებში:

- მხარეთა შორის არ არსებობს სასამართლოს ან მუნიციპალური სოციალური სამსახურის მიერ დამტკიცებული ალიმენტი;
- ბავშვი ცხოვრობს საზღვარგარეთ;
- ბავშვი ცხოვრობს ალიმენტვალდებულ პირთან;
- ბავშვს გააჩნია თავისი შემოსავალი, სულ მცირე 816 ევროს ოდენობით თვეში, სულ მცირე 6 თვის განმავლობაში.

ბაში. ამ თანხაში არ ითვლება სოციალური შემწეობები, როგორცაა, მაგალითად, ბავშვის შემწეობა, რასაც სახელმწიფო უხდის ფინეთში მცხოვრებ ყველა ბავშვს 17 წლამდე. აღსანიშნავია, რომ ბავშვის შემწეობის გადახდას სახელმწიფო იწყებს ბავშვის გაჩენიდან მომდევნო თვეს და მისი ოდენობა ერთ ბავშვზე არის 94.88 ევრო (ოდენობა იზრდება ოჯახში ბავშვების რაოდენობის მიხედვით და ხუთ და მეტ ბავშვზე გაიცემა მაქსიმალური ოდენობა 182.69 ევროს ოდენობით).⁹⁰

- თუ ალიმენტგაღებული მშობელი გარდაიცვლება, ამ შემთხვევაში, ბავშვმა უნდა მოითხოვოს ბავშვის პენსიის დანიშვნა.
- თუ მამამ ბავშვის დაბადებამდე დაადასტურა, რომ ბავშვის მამაა.
- თუ ქალების წყვილში გაჩნდა ბავშვი, რომლის მამა უცნობია, მაგრამ მშობელი დედის გარდა, მისი პარტნიორიც თანახმაა, იყოს მეორე მშობელი, ან ის იშვილებს თავისი მეუღლის ბავშვს. თუმცა, შვილების პროცესის დასრულებამდე, ბავშვს შეუძლია, მიიღოს საალიმენტო შემწეობა.

როგორც ზემოთ აღვნიშნეთ, მნიშვნელობა არ აქვს ალიმენტის ოდენობას. საალიმენტო შემწეობა მოჭრილი თანხაა და პირობითად, მაღალი ალიმენტის გამო, ბავშვი უფრო მაღალ შემწეობას ვერ მიიღებს. აქ მნიშვნელოვანია იმის ხაზგასმა, რომ საა-

■
90. იხ. კელა, ბავშვის შემწეობის ოდენობა და გადახდა, ხელმისაწვდომია: <https://www.kela.fi/child-benefit-amount-and-payment>

ალიმენტო შემწეობა კელას უჩენს მომდევნო ხუთი წლის განმავლობაში გადახდილი თანხის რეგრესის წესით დაბრუნების უფლებას, თუმცა, რეგრესით ანაზღაურდება არა კელას მიერ გადახდილი თანხა, არამედ - ის თანხა, რაც შეთანხმებული იყო და მშობელს უნდა გადაეხადა. თუ კელა შეძლებს ამ თანხის ამოღებას, ის დაიტოვებს საალიმენტო შემწეობის სახით გადახდილ ოდენობას, ხოლო ამ ოდენობასა და მშობლისგან ამოღებულ თანხას შორის სხვაობას დაუბრუნებს ბავშვს.

ამ კანონის მე-13 მუხლის თანახმად, პროცედურულად, ალიმენტის მიმღების ვალდებულებაა, კელას მიაწოდოს ინფორმაცია, რომელიც საჭიროა ალიმენტვალდებული პირის მიერ გადახდის უზრუნველსაყოფად. აგრეთვე, მისი ვალდებულებაა, დაუყოვნებლივ აცნობოს კელას ცვლილებები ალიმენტის გადახდასთან დაკავშირებულ გარემოებებში. პირი, ვისაც ეკისრება ალიმენტის გადახდა, ვალდებულია, მიაწოდოს კელას ინფორმაცია თავისი ადგილსამყოფელის, სამუშაოს, შემოსავლისა და აქტივების და ყველა იმ საკითხის შესახებ, რაც გავლენას ახდენს მის უნარზე, დროულად გადაიხადოს ალიმენტი. მას აქვს უფლება, მოუსმინონ, სანამ კელა რაიმე ზომებს მიიღებს მისგან გადაუხდელი ალიმენტის თანხის და მასზე დარიცხული პროცენტის ამოსაღებად. თუმცა, თუ მისი ადგილსამყოფელის დადგენა ვერ მოხერხდა, საალიმენტო შემწეობა მისი აზრის მოსმენის გარეშე დაინიშნება (მუხლი 14).

აღსანიშნავია, რომ საალიმენტო შემწეობის კანონის 21-ე მუხლის თანახმად, „ალიმენტვალდებული პირის მომართვის საფუძველზე, კელა არ ამოიღებს რეგრესის წესით ალიმენტის თანხას, იმ ფარგლებში, რა ფარგლებშიც დადგინდება, რომ

ალიმენტის გადაუხდელობა გამოწვეული იყო ალიმენტვალდებული პირის გადახდისუუნარობით.“

ამავე მუხლში ნათქვამია:

„ალიმენტვალდებული პირი ითვლება გადახდისუუნაროდ, თუ მისი შემოსავალი შეზღუდული შესაძლებლობის, უმუშევრობის ან რაიმე სხვა მიზეზით, რომელიც მოვალის კონტროლს მიღმაა, ალიმენტის ვალდებულების შეუსრულებლობისას არ აღემატებოდა 1000 ევროს თვეში. ეს ლიმიტი იზრდება 250 ევროთი თითოეულ ბავშვზე, რომელიც ალიმენტვალდებული პირის მზრუნველობაშია, გარდა იმ ბავშვისა, რომლის მიმართაც მას ეკისრება ალიმენტი.

წინა პუნქტში აღნიშნული შემოსავალი მოიცავს ალიმენტვალდებული პირის ნებისმიერ შემოსავალს, მისი წყაროს და გადასახადებით დაბეგვრის სტატუსის მიუხედავად, გარდა შემდეგი შემოსავლებისა:

1. შეზღუდული შესაძლებლობის მქონე პირთა შემწეობა, შეზღუდული შესაძლებლობის შესახებ კანონის თანახმად;
2. განსაკუთრებული ხარჯების ანაზღაურება, როგორცაა სარჩოს მიღება სხვა პირისგან, მგზავრობის შემწეობა, მგზავრობის ხარჯებისა და სამედიცინო ხარჯების ანაზღაურება;
3. სოციალური დახმარება, რაც უკავშირდება ბავშვების ყოლას;
4. შემოსავლის დახმარება, საშემოსავლო დახმარების შესახებ კანონის თანახმად.

რადგან კელა უფლებამოსილია, ალიმენტგაღებულ მშობლისგან რეგრესის წესით ამოიღოს ალიმენტის დანიშნული ოდენობა და მასზე დარიცხული პროცენტი, კანონი ადგენს, რომ ამოღებული თანხიდან პირველ რიგში დაიფარება ის ოდენობა, რაც მართებს მშობელს ბავშვის მიმართ გადაუხდელი ალიმენტის და მასზე დარიცხული პროცენტის სახით, საალიმენტო შემწეობის გადახდილი თანხის გამოკლებით (ანუ სხვაობა გადახდილ საალიმენტო შემწეობასა და სრულ ალიმენტს შორის). მას შემდეგ, რაც სრულად ანაზღაურდება ბავშვის კუთვნილი თანხები, კელა რეგრესის წესით აინაზღაურებს საალიმენტო შემწეობის სახით გადახდილ თანხას.

საალიმენტო შემწეობის შესახებ 2008 წლის კანონის მე-16 მუხლის თანახმად, საალიმენტო შემწეობა გადაიხდება პერიოდულად და ამ ხნის განმავლობაში დაგროვილი ვალდებულება ალიმენტგაღებულმა მშობლემ უნდა გადაიხადოს, თანხის გადახდის სავალდებულო მომენტიდან 5 წლის განმავლობაში. თუ ხუთი წლის განმავლობაში ვერ მოხდება ანაზღაურება, კელას უფლება, დაიბრუნოს ეს თანხა, ხანდაზმული ხდება და ვალი ჩამოიწერება.

კანონის 34-ე მუხლის თანახმად, კელა უფლებამოსილია, პერსონალური მონაცემების შეგროვებასთან დაკავშირებული შეზღუდვების მიუხედავად, ჰქონდეს წვდომა და მიიღოს ნებისმიერი ინფორმაცია, რაც მას სჭირდება საალიმენტო შემწეობასთან ან მის სხვა ვალდებულებებთან დაკავშირებით: სახელმწიფო და ადგილობრივი ორგანოებიდან, მათ შორის სსიპებიდან, საპენსიო დაზღვევის ცენტრიდან, საპენსიო და სადაზღვევო ინსტიტუტებისგან, პაციენტების და ტრანსპორტის დაზღვევები-

დან, დამსაქმებლისგან, უმუშევრობისა და სამუშაო ადგილების ფონდიდან.

გაერთიანებულ სამეფოში, საალიმენტო შემწეობა არ არსებობს. დასავლეთ ევროპის ქვეყნების უმრავლესობისგან განსხვავებით, სახელმწიფო ალიმენტის გარანტირებას არ ახდენს. თუმცა, ამის გარეშე არსებობს, ბავშებისთვის სოციალური დახმარებების კარგად განვითარებული სისტემა, რომელიც მიმართულია სიღარიბეში მყოფი ბავშვების დაცვისთვის, რაც იდეაში ალიმენტის გადაუხდელობით გამოწვეულ სირთულეებს შეამსუბუქებს, თუმცა დახმარების ეს სისტემა ბავშვის სოციალურ-ეკონომიკურ მდგომარეობაზეა მიბმულია და არა ალიმენტის გადახდა - გადაუხდელობაზე.

6

ალიმენტის განსაზღვრა
სასამართლოს მიერ

მნიშვნელოვანია, განისაზღვროს, თუ რა სახის ალიმენტის განსაზღვრა შეუძლია სასამართლოს **ესტონეთის** კანონმდებლობის მიხედვით და როგორ ხდება თავად ალიმენტის ოდენობის კალკულაცია. სასამართლოს მიერ ალიმენტის განსაზღვრა, შესაძლოა, მოხდეს ორი სახით – თვეში ერთჯერადი (lump sum) ან ცვლადი (variable) ოდენობით.⁹¹ უმეტეს შემთხვევაში, სასამართლოს მიერ ალიმენტი განისაზღვრება ყოველთვიური გადახდის ფორმით.⁹²

საკანონმდებლო ცვლილებების შემდგომ, ესტონეთში სასამართლო ალიმენტის ოდენობის განსაზღვრისას ხელმძღვანელობს ძირითადი ოთხი კრიტერიუმით: ბავშვის საუკეთესო ინტერესი/ მისი ფინანსური საჭიროებები, მშობლების ფინანსური შესაძლებლობები, ოჯახის მიერ მიღებული შეღავათები და ოჯახში არასრულწლოვანი ბავშვების რაოდენობა. მიუხედავად აღნიშნული ფაქტორებისა, კანონმდებლობის მიერ ასევე განსაზ-

91. Family Law Act, Article 101 section 2.

92. European e-Justice Portal, Family Maintenance: Estonia, available at: https://e-justice.europa.eu/47/EN/family_maintenance?ESTONIA&clang=et

ღვრულია ალიმენტის საბაზისო ოდენობა, რომელიც შეადგენს 209.2 ევროს. შესაბამისად, სასამართლო არ არის უფლებამოსილი, განსაზღვროს საბაზისო მაჩვენებელზე დაბალი ალიმენტის ოდენობა. მოცემული საბაზისო ოდენობა ინდექსირებულია ყოველწლიურად განახლებადი სტატისტიკით, რომელიც სამომხმარებლო ფასებს ითვალისწინებს.⁹³ შესაბამისად, საბაზისო ოდენობა შედგენილია ოჯახის „სტანდარტული“ ბიუჯეტის გათვალისწინებით, რათა მაქსიმალურად რეალისტურად განისაზღვროს მათი ყოველდღიური საჭიროებები და სამომხმარებლო ფასების გათვალისწინებით, ბავშვისათვის შეიქმნას შესაბამისი საარსებო პირობები. აღნიშნული ტიპის რეკომენდაცია მითითებული იყო ბავშვის მინიმალურ საჭიროებაზე დაფუძნებული კვლევის საბოლოო ანგარიშში, რომლის გათვალისწინებაც საკანონმდებლო ცვლილებებისას მოხდა.⁹⁴

ზემოთ აღნიშნულ საკანონმდებლო ცვლილებამდე, ალიმენტის ოდენობის განსაზღვრის სისტემაში არ არსებობდა უშუალოდ მოქმედი კალკულატორი, რომელიც მშობლებს შესაძლებლობას მისცემდა, დაახლოებით განესაზღვრათ საჭირო ალიმენტის ოდენობა. იმის გათვალისწინებით, რომ მოქმედი კანონმდებლობის მიერ განსაზღვრული კალკულაციის მეთოდი დამოკიდებულია რამდენიმე ფაქტორზე, რომელიც თავის მხრივ, განისაზღვრება ინდივიდუალური საქმეების მონაცემებ-



93. Consumer price index, available at <https://www.stat.ee/et/avasta-statistikat/valdkonnad/rahandus/hinnad/tarbijahinnaindeks> ინდექსირების შემდეგ, წინა წელს ინდექსირების შედეგად გამოთვლილი საბაზისო თანხა ჩაითვლება მომავალი წლის საბაზისო თანხად.

94. Need-based child support: final study report, 2020.

ზე დაყრდნობით, აუცილებელი იყო შესაბამისი კალკულაციის მეთოდის შექმნა. სწორედ ამიტომ, ესტონეთის იუსტიციის სამინისტროს მიერ შეიქმნა ალიმენტის ოდენობის განსაზღვრის კალკულატორი,⁹⁵ რომელიც კონკრეტული საქმის ფაქტობრივი მონაცემების გათვალისწინებით, მრავალფუნქციური ფორმულის მეშვეობით ადგენს ბავშვისათვის სათანადო ალიმენტის ოდენობას.

თავად ფორმულა განსაზღვრულია ოჯახის შესახებ აქტით, რომელიც ალიმენტის განსაზღვრისას პირველ რიგში, ზემოთ აღნიშნულ საბაზისო ოდენობას ითვალისწინებს.⁹⁶ შემდეგი ფაქტორი, რომელიც გათვალისწინებულია კალკულაციისას, არის საშუალო ხელფასი.⁹⁷ აქ მნიშვნელოვანია, რომ საბაზო თანხას ემატება წინა კალენდარული წლის ესტონეთის რესპუბლიკის საშუალო თვიური ხელფასის 3%, რაც თავისთავად ასევე ცვალებადი ინდექსია და სტატისტიკური მონაცემების გათვალისწინებით უნდა დადგინდეს. მაგალითად, კანონის ძალაში შესვლის მომენტისთვის, დამატებითი 3% თანხა შეადგენდა 43 ევროს, 2021 წელის 1 აპრილის შემდგომ კი საშუალო ხელფასის 3% უკვე 46,44 ევროა. შესაბამისად, ფორმულა ითვალისწინებს უშუალოდ ქვეყანაში არსებული ეკონომიკური თუ სოციალური ფაქტორით მხედველობაში მიღებულ ცვლად ინდექსს, რა-



95. Maintenance calculator, available at <https://www.just.ee/elatiskalkulaator/>

96. Family Law Act, Article 101

97. Average gross monthly salary, available at <https://www.stat.ee/et/avas-ta-statistikat/valdkonnad/tooelu/palk-ja-toojoukulu/keskmine-brutokuupalk>
საშუალო ხელფასის შესახებ სტატისტიკა ქვეყნდება ყოველი წლის 1 აპრილს და შესაბამისად იცვლება მის მიხედვით.

თა მაქსიმალურად შეძლოს ბავშვისათვის საჭირო მინიმალური ოდენობის თანხის რეალისტურად განსაზღვრა.

კალკულაციისას შემდეგი გასათვალისწინებელი ფაქტორი ალიმენტის მიმღები ბავშვების ოდენობაა. იმ შემთხვევაში, თუ ალიმენტს ერთდროულად ერთზე მეტი ბავშვი იღებს, ფორმულის მიხედვით, ყოველ შემდეგ ბავშვზე ალიმენტის ერთი შვილისათვის განსაზღვრული ოდენობა 15%-ით უნდა შემცირდეს.⁹⁸ აღნიშნული ასევე ითვალისწინებს საგამონაკლისო წესს. მხარდაჭერის ოდენობა არ მცირდება მრავალშვილიანი⁹⁹ ოჯახებისა და იმ ბავშვების შემთხვევაში, რომელთა შორის ასაკობრივი სხვაობა აღემატება სამ წელს. განსხვავებულ სამართლებრივ ვითარებას ქმნის შემთხვევა - თუ მშობელს უწევს, ალიმენტი გადაუხადოს ერთზე მეტ ბავშვს, მაგრამ ისინი სხვადასხვა ოჯახში ცხოვრობენ, აღნიშნული არ იწვევს ალიმენტის ოდენობის შემცირებას.¹⁰⁰

ასევე, შემდეგი ფაქტორი, რომელსაც კალკულაციისას ფორმულა ითვალისწინებს, არის იმ მშობელთან გატარებული დრო, რომელსაც აკისრია ალიმენტის გადახდის ვალდებულება, რაც მნიშვნელოვან გარემოებას წარმოადგენს. იმ შემთხვევაში, თუ ბავშვი თვეში საშუალოდ არანაკლებ 7 დღიდან 15 დღემდე ატარებს მშობელთან, რომელიც იხდის ალიმენტს, ბავშვის ალიმენტის ოდენობა მცირდება მშობელთან გატარებული დროის პრო-

■
98. Family Law Act, Article 101 section 7.

99. სამი ან მეტი შვილი, Allowance for a family with many children, available at <https://www.sotsiaalkindlustusamet.ee/en/family-and-child-protection/kinds-family-allowances#multiple>.

100. FAQ - alimony calculator and the new procedure for paying minimum alimony.

პორციულად.¹⁰¹ მაშასადამე, თუ ბავშვი თანაბრად რჩება ორივე მშობელთან, ალიმენტის მოთხოვნა შესაძლებელია მხოლოდ იმ შემთხვევაში, თუ ეს გამოწვეულია ბავშვის კონკრეტული საჭიროებით, მშობლების შემოსავალში მნიშვნელოვანი სხვაობით, ან თუ შვილთან დაკავშირებული ხარჯები არათანაბრად ნაწილდება თავად მშობლებზე. შესაბამისად, იმ შემთხვევაშიც, თუ ბავშვი ორივე მშობელთან თანაბარ დროს ატარებს, ფორმულა მაინც ითვალისწინებს მშობელთა ფინანსურ მდგომარეობისა და მათ მიერ ბავშვზე გაწეულ ხარჯებს, რათა მაქსიმალურად განსაზღვროს და დაიცვას ბავშვის საუკეთესო ინტერესი და მშობლებს შორის გადანაწილებული ვალდებულებათა თანასწორობა.

ბოლო მნიშვნელოვანი ფაქტორი, რომელსაც ფორმულა ალიმენტის კალკულაციისას ითვალისწინებს, არის „საოჯახო შემწეობის“¹⁰² (Family allowance) არსებობა.¹⁰³ ამ შემთხვევაში, გასათვალისწინებელია, თუ რომელი მშობელი იღებს აღნიშნულ შეღავათს. იმ შემთხვევაში, თუ ის მშობელი იღებს შემწეობას, რომელიც ალიმენტს იხდის, ეს თანხა უნდა დაემატოს ალიმენტის ოდენობას. ესტონეთის კანონმდებლობის მიხედვით, საოჯახო შემწეობის ოდენობა განისაზღვრება ოჯახში ბავშვების რაოდენობის მიხედვით.¹⁰⁴



101. Family Law Act, Article 101 section 6.

102. Family Benefits Act Article 3.

103. Family Law Act, Article 101 section 5.

104. ოჯახს, რომელიც ზრდის მინიმუმ სამ შვილს, რომელსაც აქვს ბავშვის დახმარების მიღების უფლება, ეძლევა მრავალშვილიანი ოჯახის დახმარება. ბავშვებიანი ოჯახის შემწეობა შეადგენს 300 ევროს სამიდან ექვს შვილზე გაზრდილ ოჯახზე და 400 ევროს შვიდ ან მეტ შვილზე გაზრდილი ოჯახისთვის.
<https://www.just.ee/elatiskalkulaator/>

ესტონეთის ოჯახის შესახებ აქტის მიერ განსაზღვრული რეგულაციების მიხედვით, სასამართლო უფლებამოსილია შეცვალოს - გაზარდოს ან შეამციროს, უკვე დადგენილი ალიმენტის ოდენობა, ინდივიდუალური საქმის განახლებული ფაქტობრივი მოცემულობის გათვალისწინებით.¹⁰⁵ არსებული ფორმულის მიხედვით, ალიმენტის გაზრდის შესახებ გადაწყვეტილება მიიღება: ბავშვის რეალური საჭიროებიდან გამომდინარე, ალიმენტის გადამხდელი მშობლის შემოსავლის გაზრდის ან მშობლებს შორის ბავშვთან დაკავშირებული ხარჯების ფაქტობრივი განაწილების შესახებ ინფორმაციის გათვალისწინებით. რაც შეეხება უკვე განსაზღვრული ალიმენტის ოდენობის შემცირებას, ეს შესაძლებელია მხოლოდ იმ შემთხვევაში, თუ მშობელი გახდა შრომისუნარო, ან თუ მშობელს ჰყავს სხვა შვილი, რომელიც შემწეობის დანიშვნის შემთხვევაშიც კი, ფინანსურად უფრო ნაკლებად დაცულია, ვიდრე ის ბავშვი, რომელიც მშობლისგან ალიმენტს იღებს. აქ მნიშვნელოვანია, დავაზუსტოთ, რომ ალიმენტის შემცირება ასევე შესაძლოა გულისხმობდეს ზემოთ აღნიშნული ალიმენტის საბაზისო ოდენობაზე ნაკლების დანიშვნას. ესტონეთის უზენაესი სასამართლოს განმარტებით, სასამართლომ განსაკუთრებული სიზუსტით უნდა შეაფასოს, თუ რა შეიძლება, გახდეს დამაჯერებელი მიზეზი იმისათვის, რომ ალიმენტის ოდენობა იყოს საბაზისო ოდენობაზე ნაკლები. ამ შემთხვევაში, სასამართლომ მაქსიმალურად უნდა გაითვალისწინოს ბავშვის ყოველდღიური საჭიროებები და მისი განვითარებისათვის საჭირო სათანადო რესურსი, რათა არ დაზიანდეს ბავშვის საუკეთესო ინტერესი.¹⁰⁶



105. Family Law Act, Article 102.

106. The Supreme Court of Estonia Decision No. 3-2-1-35-17.

ესტონეთში განხორციელებული რეფორმა ნათელი მაგალითია იმისა, თუ როგორ შეიძლება, გააუმჯობესო საკანონმდებლო რეგულაციები რეალურ საჭიროებებზე დაფუძნებითა და არსებული სოციალური მდგომარეობის გათვალისწინებით. ცხადია, რომ ამ რეფორმით სასამართლოს მიერ კალკულაციის წესი გაუმჯობესდა, რადგან ითვალისწინებს თითქმის ყველა ფაქტორს, რაც უკავშირდება ბავშვის საუკეთესო ინტერესებსა და პარალელურად, ალიმენტზე პასუხისმგებელი მშობლის ფინანსურ მდგომარეობას.

კანონმდებლობა აკონკრეტებს, რომ ალიმენტის განსაზღვრული ოდენობის გამოყენება უნდა მოხდეს მხოლოდ და მხოლოდ ბავშვის საუკეთესო ინტერესების უზრუნველსაყოფად და დაუშვებელია მისი სხვა მხრივ მშობლის მიერ გამოყენება.¹⁰⁷ თუ ალიმენტი არ იქნება გამოყენებული ბავშვის ინტერესების სასარგებლოდ, კანონმდებლობა მოიცავს მშობლის წინააღმდეგ ამ საფუძვლით საქმის აღძვრის შესაძლებლობას.¹⁰⁸

ლიეტუვას სამოქალაქო კოდექსის მიხედვით, სასამართლოს მიერ ალიმენტის განსაზღვრისთვის რამდენიმე გზა არსებობს: ა) ალიმენტის დაკისრება ყოველთვიური გადახდის სახით, ბ) ერთჯერადად შემაჯამებელი თანხის განსაზღვრა, გ) ბავშვისათვის ქონების გადაცემა.¹⁰⁹ საგამონაკლისო წესით, სასამართლო უფლებამოსილია, კონკრეტულ საქმეზე საბოლოო გადაწყვეტილე-

107. Civil Code of the Republic of Lithuania Article 3.202

108. Civil Code of the Republic of Lithuania Article 3.203

109. Civil Code of the Republic of Lithuania Article 3.196

ბის გამოტანამდე მიიღოს განჩინება დროებითი ღონისძიების უზრუნველყოფის შესახებ.¹¹⁰ ასევე, სასამართლო უფლებამოსილია, გამოსცეს ბრძანება მშობლის ქონების იპოთეკით დატვირთვის შესახებ. მაგრამ იმ შემთხვევაში, თუ მშობელი ვერ უზრუნველყოფს სასამართლოს მიერ მიღებული გადაწყვეტილების შესრულებას, დაკისრებული ვალდებულების შესრულების მიზნით, სასამართლო უფლებამოსილია, გასცეს ბრძანება ქონების გაყიდვის შესახებ.¹¹¹

სასამართლოს მიერ, შესაძლებელია, გაიცეს ალიმენტის დაკისრების შესახებ ბრძანება (Maintenance orders). ეს იმ შემთხვევაში, როდესაც ალიმენტის დაკისრებას წინ არ უძღოდა მშობლების ერთობლივი შეთანხმება ბავშვის უზრუნველყოფის შესახებ. სასამართლოს მიერ გაცემული ბრძანება ძალაშია მანამ, სანამ ბავშვი სრულწლოვან ასაკს მიაღწევს. კანონის მიერ გამონაკლის შემთხვევად განიხილება ბავშვი, რომელსაც გააჩნია შეზღუდული შესაძლებლობები. ამ შემთხვევაში, სრულწლოვანება არ არის ბრძანების შეჩერების საფუძველი. მნიშვნელოვანია, აღინიშნოს, რომ იმ შემთხვევაში, თუ პირი, რომელსაც ალიმენტის გადახდა ეკისრებოდა, გარდაიცვალა, ეს ავტომატურად არ იწვევს ალიმენტის გადახდის შეწყვეტას და მემკვიდრეობის წესის მიხედვით, განხილული უნდა იყოს ბავშვის უფლებების უზრუნველყოფა.¹¹² იმ შემთხვევაში, თუ ბავშვი არ იზრდება უშუალოდ მშობელთან, ალიმენტის გადაცემა ხდება იმ პირისათვის

110. Civil Code of the Republic of Lithuania Article 3.196 section 2.

111. Civil Code of the Republic of Lithuania Article 3.197

112. Civil Code of the Republic of Lithuania Article 3.194

ან დაწესებულებისათვის, რომელიც უზრუნველყოფს ბავშვის აღზრდას.¹¹³

ის გარემოება, რომ ლიეტუვაში ალიმენტის ოდენობის განსაზღვრა მიბმულია მინიმალური ხელფასის ოდენობაზე, რა თქმა უნდა, არ ნიშნავს, რომ ინდივიდუალური საქმის განხილვის დროს მხოლოდ ეს გარემოებაა გადამწყვეტი. სასამართლოს მიერ მხედველობაში უნდა იქნას მიღებული როგორც ბავშვის მინიმალურ საჭიროებები, ისე - მშობლის ფინანსური შესაძლებლობები,¹¹⁴ რადგან სასამართლოს მიერ გამოტანილი გადაწყვეტილება იყოს რეალისტურად აღსრულებადი და ეფუძნებოდეს საქმეში მოცემულ წინააღმდეგობრივ გარემოებათა შეფარდებით მიღებულ რაციონალურ გამოსავალს. მაშასადამე, სასამართლო ვერ დაადგენს ისეთი ალიმენტის ოდენობას, რისი გადახდაც მშობლის ფინანსური მდგომარეობის გათვალისწინებით არ არის შესაძლებელი.

მიუხედავად იმისა, რომ ორივე მშობელი თანაბრად არის პასუხისმგებელი ბავშვის აღზრდაზე, მშობელს, რომელსაც გაცილებით უფრო მეტი ფინანსური შესაძლებლობა აქვს, ალიმენტის ოდენობის განსაზღვრისას უფრო მეტი პროცენტული წილი უნდა დაეკისროს, ვიდრე - მეორეს.¹¹⁵



113. Civil Code of the Republic of Lithuania Article 3.202 section 2

114. Ruling of the Supreme Court of Lithuania of 3/02/2016 in Civil Case No. 3K-3-16-706/20166.

115. Inga Kudinaviciute-Michailoviene, Ausra Maslauskaite, Enforcement of Parental Obligations: Legal and Sociological Aspects of Contact and Maintenance Arrangements, pg 122.

იმ შემთხვევაში, თუ ალიმენტის გადახდის ვალდებულების დაკისრება ხდება ორი ან მეტი შვილის მიმართ, სასამართლოს მიერ დაკისრებული ალიმენტის ოდენობა უნდა იყოს ბავშვის მინიმალურ საჭიროებებზე მორგებული და ასახავდეს მისი დაკმაყოფილებისათვის შესაბამის რაციონალურ ოდენობას.¹¹⁶ განსაზღვრული თანხა თანაბრად უნდა გამოიყენებოდეს თითოეული ბავშვის მიმართ, გარდა იმ შემთხვევისა, თუ ფიქსირდება ისეთი ობიექტური მიზეზი, როგორცაა ავადმყოფობა, რომელიც ქმნის საფუძველს ზემოთ აღნიშნული თანასწორობის პრინციპის უგულებელყოფისა.¹¹⁷

მიუხედავად იმისა, რომ კანონმდებლობით არ არის გაწერილი ალიმენტის ოდენობის განსაზღვრის კონკრეტული წესები, პრეცედენტული სამართალი გამოყოფს გარკვეულ კრიტერიუმებს, რომელიც მხედველობაში უნდა იქნას მიღებული. სასამართლოს მიერ დამკვიდრებული პრაქტიკის მიხედვით, ალიმენტის ოდენობის განსაზღვრისათვის საორიენტაციო კრიტერიუმს წარმოადგენს სახელმწიფოს მიერ დადგენილი მინიმალური ხელფასის წესი და უშუალოდ ალიმენტის ოდენობა არ უნდა იყოს ყოველწლიურად განსაზღვრული მინიმალური ხელფასის ნახევარზე ნაკლები.¹¹⁸ 2022 წლის მდგომარეობით, ლიეტუვაში მინიმალური ხელფასის ოდენობა 730 ევროა. შესაბამისად, ალიმენტის მინიმალური ოდენობა არ უნდა იყოს 365 ევროზე

116. Civil Code of the Republic of Lithuania Article 3.198

117. Civil Code of the Republic of Lithuania Article 3.198 section 2

118. Ombudsman of the Republic of Latvia, National regulations of formal child maintenance administration in Poland and Baltic states, 2018, pg 6.

ნაკლები.¹¹⁹ იმ შემთხვევაში, თუ აღნიშნული წესის გათვალისწინებით, ალიმენტის უზრუნველყოფა ხდება ყოველთვიური გადახდის სახით, ოდენობის დადგენისას, ასევე გათვალისწინებულ უნდა იქნას ქვეყანაში არსებული ინფლაციის ინდექსი, რომელიც ყოველწლიურად განისაზღვრება ლიეტუვის ხელი-სუფლების მიერ.¹²⁰

აღსანიშნავია, რომ სასამართლოს მიერ დადგენილი პრაქტიკა მიუთითებს, რომ ბავშვის რჩენის ვალდებულება უწყვეტია კანონმდებლობით განსაზღვრული ვადის მიღწევამდე და დაკისრებული ვალდებულების შეუსრულებლობა ან არასათანადოდ შესრულება ვერ იქნება გამართლებული ალიმენტზე პასუხისმგებელი პირის მწირი ფინანსური მდგომარეობით ან თუნდაც მის მიერ სხვა ოჯახის შექმნის არგუმენტაციით, რადგან მშობლის ვალდებულებებს არ ცვლის ის ფაქტი, რომ ბავშვი მასთან ერთად არ ცხოვრობს.¹²¹

ლიეტუვის კანონმდებლობის მიხედვით, სასამართლოს მიერ განსაზღვრული ალიმენტის ოდენობა და ასევე მისი ფორმა შესაძლებელია, შეიცვალოს. ალიმენტის ოდენობა შესაძლოა,

119. Lithuania National Minimum Wage – NMW, Available at: <https://countryeconomy.com/national-minimum-wage/lithuania#:~:text=In%202022%2C%20the%20national%20minimum,the%20previous%20year%2C%2013.71%25>

120. Lithuania Inflation Rate, Available at: <https://tradingeconomics.com/lithuania/inflation-cpi#:~:text=High%20of%2022.4%25-,Lithuania's%20annual%20inflation%20rate%20increased%20to%2022.4%20percent%20in%20August,the%20most%20since%20June%201996>

121. Inga Kudinaviciute-Michailoviene, Ausra Maslauskaite, Enforcement of Parental Obligations: Legal and Sociological Aspects of Contact and Maintenance Arrangements, pg 120.

შემცირდეს ან გაიზარდოს, თუ მშობლების ფინანსური მდგომარეობა ფუნდამენტურად შეიცვალა.¹²² ფინანსური მდგომარეობის ცვლილება მოიცავს ორივე მხარეს - როგორც ალიმენტის გადამხდელ, ისე, მეორე მშობელსაც. ასევე, ალიმენტის ოდენობის ცვლილება, შესაძლოა, გამოწვეული იყოს თავად ბავშვის ჯანმრთელობის მდგომარეობის გაუარესებითა თუ მოულოდნელი გარემოებების გაჩენით, რაც სასამართლოს გადაწყვეტილების მიღების დროს არ იყო სახეზე.¹²³ ხოლო, რაც შეეხება სასამართლოს მიერ უკვე დადგენილი ალიმენტის ფორმის ცვლილებას, აღნიშნული უშუალოდ დაკავშირებულია ალიმენტის ოდენობის ცვლილებასთან, რადგან, ალიმენტის ოდენობის განსაზღვრისას, სასამართლო ითვალისწინებს ალიმენტის გადამხდელი პირისათვის ხელსაყრელი ფორმის შერჩევასა და მის ცვლილებას.¹²⁴

ფინეთის ბავშვის ალიმენტის შესახებ კანონის მე-10 მუხლის თანახმად, როდესაც სასამართლო მშობელს ალიმენტს აკისრებს, სასამართლო უფლება აქვს, თავის გადაწყვეტილებაში განსაზღვროს, რა დროიდან უნდა დაიწყოს ალიმენტის გადახდა. ეს დრო შეიძლება იყოს სარჩელის შეტანის თარიღი, სხვა უფრო გვიანი თარიღი ან სარჩელის შეტანამდე თარიღი, თუ ამისთვის მნიშვნელოვანი მიზეზები არსებობს. თუმცა, შეიძლება, პირს ალიმენტის გადახდა სარჩელის შეტანამდე მაქსიმუმ ერთი წლით ადრე პერიოდიდან დაევალოს.

122. Civil Code of the Republic of Lithuania Article 3. 201

123. Civil Code of the Republic of Lithuania Article 3. 201 section 2

124. Civil Code of the Republic of Lithuania Article 3. 201 section 3

აქედან გამონაკლისია მამობის დადგენის შემთხვევა. მამობის დადგენის შემდეგ, თუ ალიმენტთან დაკავშირებით დაიწყო დავა, სასამართლომ შეიძლება, დაავალოს პირს ალიმენტის ხდა ბავშვის დაბადების მომენტიდან. თუმცა, ასეთ შემთხვევაშიც, ალიმენტთან დაკავშირებული სარჩელის აღძვრამდე ხუთ წელიწადში უფრო ადრეულ პერიოდზე, პირს ალიმენტის გადახდა ვერ დაევალება.

პროცედურული თვალსაზრისით, განსაკუთრებით მნიშვნელოვანია კანონის მე-14 მუხლი, რომლის თანახმადაც, როდესაც სასამართლოში განიხილება ალიმენტის საკითხი, სასამართლოს შეუძლია, გამოსცეს ალიმენტის შესახებ დროებითი ბრძანება, იმისთვის რომ უზრუნველყოს ბავშვის რჩენის საკითხი. აღნიშნული ბრძანება არ გასაჩივრდება. ის ძალაშია სასამართლოს მიერ საბოლოო გადაწყვეტილების მიღებამდე, თუ იქამდე არ მოხდა მისი შეცვლა ან გაუქმება.

ეფექტურობის თვალსაზრისით, აღსანიშნავია ისიც, რომ მე-16 მუხლის თანახმად, გადაწყვეტილება ალიმენტის დაკისრების ან მისი ოდენობის შეცვლის შესახებ დაუყოვნებლივ შედის ძალაში და უნდა აღსრულდეს, თუნდაც გასაჩივრებული იყოს.

თავის მხრივ, კელას გადაწყვეტილება შეიძლება, გასაჩივრდეს ჯერ სოციალური დაზღვევის სააპელაციო საბჭოში, შემდეგ კი – დაზღვევის სასამართლოში (მუხლი 28, საალიმენტო შემწეობის შესახებ კანონი). დაზღვევის სასამართლოს გადაწყვეტილება არ საჩივრდება.

გაერთიანებულ სამეფოში, ალიმენტს სასამართლო მხოლოდ იმ შემთხვევაში განსაზღვრავს, თუ არათანამცხოვრები მშობლის ყოველკვირეული შემოსავალი აღემატება 3000 ფუნტს. მზრუნველ პირს უფლება აქვს, მიმართოს სასამართლოს, რომელსაც შეუძლია, გასცეს რჩენის ორდერი, 1989 წლის ბავშვების კანონის თანახმად. ამ შემთხვევაში, ბავშვზე მზრუნველ პირს უფლება აქვს, ბავშვის შესახებ კანონის თანახმად მიმართოს სასამართლოს. ამ კანონის პირველი განრიგის მე-4 მუხლის თანახმად, მშობლების მიმართ შვილების სასარგებლოდ ფინანსური ორდერების გაცემისას, სასამართლო ითვალისწინებს შემდეგ გარემოებებს:

- შემოსავალი, შრომისუნარიანობა, საკუთრება და სხვა ფინანსური რესურსები;
- გადამხდელი პირის ფინანსური საჭიროებები, ვალდებულებები და პასუხისმგებლობა, რაც მას აქვს ან ექნება განჭვრეტად მომავალში;
- ბავშვის ფინანსური საჭიროებები;
- ბავშვის შემოსავალი, შრომისუნარიანობა, საკუთრება ან სხვა ფინანსური რესურსები;
- ბავშვის ფიზიკური და მენტალური შესაძლებლობის შეზღუდვა;
- განათლება ან მომზადება, რომელსაც იღებს ან დაგეგმილია, რომ მიიღოს ბავშვმა.
- *ალიმენტის განსაზღვრის პროცედურა*

ესტონეთის კანონმდებლობის მიხედვით, სასამართლოში ალიმენტის დავებზე ვრცელდება როგორც საპროცესო კოდექსით დადგენილი ზოგადი ვადები, ასევე - დაჩქარებული პროცედურის წესები.¹²⁵ დაჩქარებული პროცედურის შემთხვევაში, სასამართლო შუამდგომლობას საგადასახადო დავალების შესრულების საკითხზე განიხილავს 10 სამუშაო დღის ვადაში, ხოლო უშუალოდ საქმის განხილვის დაჩქარებულ ვადას საპროცესო კოდექსი არ აწესებს. სასამართლოში ბავშვის წარმომადგენელს ასევე შეუძლია მოითხოვოს სარჩელის უზრუნველყოფა, საქმეზე საბოლოო გადაწყვეტილების მიღებამდე. სარჩელი შეიძლება უზრუნველყოფილ იქნას მოპასუხისთვის საგადასახადო ვალდებულების დაკისრებით. სარჩელის უზრუნველყოფის შუამდგომლობა სასამართლომ უნდა გადაწყვიტოს შუამდგომლობის შეტანის დღიდან მომდევნო სამუშაო დღეს.¹²⁶

ხოლო, რაც შეეხება ლიეტუვის კანონმდებლობით განსაზღვრულ წესს ალიმენტის განსაზღვრისა და დაკისრების შესახებ, გადაწყვეტილების მიღებისას, სასამართლო ხელმძღვანელობს ზოგადი პროცესუალური წესით. მაგრამ არსებობს დროებითი უზრუნველყოფის ღონისძიების (temporary protection measures) მოთხოვნის შესაძლებლობა, რომლის მიხედვითაც, კანონმდებლობა ითვალისწინებს განაცხადის დაჩქარებული წესით განხილვის შესაძლებლობას. დროებითი უზრუნველყოფის ღონისძიების დროს, სასამართლო ვალდებულია, განჩინება გა-

125. Code of Civil Procedure, Article 483 section 1

126. Code of Civil Procedure, Article 377; 378 (3); 384(1).

მოიტანოს განაცხადის მიღებიდან არაუგვიანეს სამ დღეში.¹²⁷ ამ ღონისძიების გამოყენების შესახებ, აუცილებლად უნდა ეცნობოს მოპასუხეს. მაგრამ კანონმდებლობის მიხედვით, სასამართლო ასევე უფლებამოსილია, დროებითი უზრუნველყოფის ღონისძიების შესახებ მოპასუხის გარეშეც მიიღოს გადაწყვეტილება, თუ ასეთი შეტყობინების არსებობა დააზიანებს უშუალოდ ამ ღონისძიების გატარების მიზნებს.

ალიმენტის შესახებ შეთანხმება შეიძლება, ითვალისწინებდეს ბავშვის ასაკის მიხედვით განსხვავებული ოდენობის გადახდას. ბავშვისთვის ალიმენტის ხდის ვალდებულება იწურება, როდესაც ბავშვი მიაღწევს 18 წელს, თუ მშობლები სხვა რამეზე არ თანხმდებიან, თუმცა, ამ ასაკის მიღწევამდე, ალიმენტის ოდენობა შეიძლება, შეიცვალოს.

ფინეთში მოქმედებს 1966 წლის კანონი, ზოგიერთი საარსებო დახმარების ცხოვრების ხარჯებთან დაკავშირების შესახებ¹²⁸, რომლის პირველი მუხლის თანახმადაც, თუ ცხოვრების ხარჯები იზრდება, ცხოვრების ხარჯების ინდექსის შესაბამისად, უნდა გაიზარდოს ბავშვის ალიმენტიც. თუ ოქტომბერში გამოქვეყნებული ინდექსის თანახმად, ცხოვრების ხარჯების ინდექსი გაიზარდა სულ მცირე ხუთი ნიშნულით, შესაბამისად, უნდა გაიზარდოს პერიოდულად გადასახდელი ალიმენტიც, მომდევნო კალენდარული წლიდან. ამასთან, ალიმენტის ოდენობა შეიძ-

127. Code of Civil Procedure of the Republic of Lithuania Article 148 section 1

128. Laki eräiden elatusapujen sitomisesta elinkustannuksiin, 16.12.1966/660, მუხლი 1, იხ. <https://finlex.fi/fi/laki/ajantasa/kumotut/1966/19660660>

ლება, შეიცვალოს, აგრეთვე, ბავშვის ზრდის პარალელურად, რადგან იგულისხმება, რომ ბავშვის ზრდასთან ერთად, მისი რჩენის ხარჯებიც იზრდება.

7

ალუმენტის აღსრულება



ესტონეთის კანონმდებლობით გათვალისწინებული სააღსრულებო პროცედურების მიხედვით, პირველ რიგში, სავალდებულოა, გაირკვეს, თუ რატომ არ ასრულებს მასზე დაკისრებულ მოვალეობას ალიმენტის გადახდაზე პასუხისმგებელი პირი, რაც ყოველ ორ თვეში მისთვის მიმართვასა და პასუხის გაცემის ვალდებულებას გულისხმობს.¹²⁹ სააღსრულებო პროცედურების მიხედვით, აღმასრულებელი უფლებამოსილია, განახორციელოს პირის შენობის, მიწის ნაკვეთებისა და უშუალოდ მოვალის ჩხრეკაც.¹³⁰ ასევე, აღმასრულებელი უფლებამოსილია, დააყადაღოს „მოვალის“ საბანკო ანგარიშები და უძრავი ქონება იმ შემთხვევაში, თუ ის მიმართვის შემდგომაც არ ასრულებს დაკისრებულ მოვალეობას.¹³¹ აღსანიშნავია, რომ სააღსრულებო პროცედურები შეწყდება იმ შემთხვევაში, თუ დადასტურდება, რომ პირის საბანკო ანგარიშზე არ არის შესაბამისი სახსრები, ან თანხები გაყინულია სრულად.¹³²

იმ შემთხვევაში, თუ სააღსრულებო პროცედურების მიმდინარეობისას (სამი თვის განმავლობაში) ალიმენტის გადახდაზე

129. Code of Enforcement Procedure Article 26. available at <https://www.riigiteataja.ee/en/eli/ee/516092014002/consolide/current>

130. Code of Enforcement Procedure Article 28.

131. Code of Enforcement Procedure Article 115.

132. Code of Enforcement Procedure Article 48.

პასუხისმგებელი პირი მაინც არ ასრულებს საკუთარ ვალდებულებას და აღმასრულებლის მხრიდან მანამდე გაწეული ღონისძიებები წარუმატებელი იყო, მას შეუძლია, მოვალეს შეუზღუდოს/შეუჩეროს ისეთი უფლებები, როგორცაა ნადირობის უფლება, საავტომობილო საშუალებების მართვის უფლება, იარაღზე ნებართვის ან იარაღის შექმნის ნებართვის მოქმედება, რეკრეაციული და პერსონალური წყალსატევების მართვის უფლება და შეუჩეროს თევზაობის ნებართვა.¹³³

ზემოთ აღნიშნული სააღსრულებო ღონისძიებებთან ერთად, კანონი ასევე ითვალისწინებს სასამართლოს ბრძანებით შემდეგი დოკუმენტების შეჩერებას/გაუქმებას ან გაცემის უფლების შეზღუდვას ორი წლის განმავლობაში: ესტონეთის მოქალაქეობის პასპორტი; უცხო მოქალაქის პასპორტი; ლტოლვილის სამგზავრო დოკუმენტი; დროებითი სამგზავრო დოკუმენტი; მებღვაურის წიგნაკი; ცნობა ესტონურ გემზე მსახურობის შესახებ; დიპლომატიური პასპორტი.¹³⁴ სასამართლო უფლებამოსილია, ერთდროულად გამოიყენოს რამდენიმე უფლების შეზღუდვა ან შეჩერება.¹³⁵

ასევე, მნიშვნელოვანია, აღინიშნოს, რომ ესტონეთის კანონმდებლობის მიხედვით, ალიმენტის გადახდაზე პირი პასუხისმგებელია იმ შემთხვევაშიც კი, თუ ის საზღვარგარეთ ცხოვრობს ან ალიმენტის დაკისრების შემდგომ გადავიდა. ამ შემთხვევაში, სააღსრულებო წარმოებაზე და შემწეობის მიღებაზე პასუხისმგებელი ორგანო არის ესტონეთის იუსტიციის სამინისტრო. შე-

133. Code of Enforcement Procedure Article 177².

134. Code of Enforcement Procedure Article 177² section 1¹

135. Code of Enforcement Procedure Article 177² section 3.

საბამისად, იუსტიციის სამინისტრო უზრუნველყოფს საზღვარგარეთ გადაწყვეტილების აღიარებას, რომლის პროცედურებიც განსხვავებულია ქვეყნების მიხედვით და ითვალისწინებს მათ საკანონმდებლო სპეციფიკას.¹³⁶

ესტონეთის კანონმდებლობის შესაბამისად, გათვალისწინებული სააღსრულებო პროცედურების მრავალფეროვნება ნამდვილად მეტყველებს იმაზე, თუ რაოდენ დიდი მნიშვნელობა ენიჭება ალიმენტის გადაუხდელობისათვის თავის არიდებას. სააღსრულებო ღონისძიებათა სიმწვავე ასევე მეტყველებს იმაზე, რომ აუცილებელია მოვალეთათვის მაქსიმალური დისკომფორტის შექმნა, რათა პროცედურების საშუალებით დადგეს ეფექტური შედეგი.

ლიეტუვის სამოქალაქო საპროცესო კოდექსი განსაზღვრავს ალიმენტის დაწესებისა და შემდგომ მისი აღსრულების პროცედურულ ნორმებს.¹³⁷ იმ შემთხვევაში, თუ მშობელი, რომელიც ვალდებულია, უზრუნველყოს სასამართლოს მიერ დაკისრებული ალიმენტის გადახდა და ამ ვალდებულებას არ ასრულებს, სააღსრულებო ორგანო უფლებამოსილია, „მოვალის“ (Debtor) წინააღმდეგ დაიწყოს სააღსრულებლო წარმოება, სასამართლოს მიერ გადაწყვეტილების შესრულებისათვის გაწერილი ვადის ამოწურვიდან არაუგვიანეს 10 დღის შემდეგ.¹³⁸

136. Recognition of maintenance decision, Available at: <https://www.juristaitab.ee/et/kuidas-eesti-kohtuotsust-voi-dokumenti-valismaal-tunnustada/elatisot-suse-tunnustamine>

137. Civil Code of the Republic of Lithuania, Available at: <https://e-seimas.lrs.lt/portal/legalActPrint/lt?jfwid=-fxdp7d32&documentId=TAIS.377611&category=TAD>

138. Civil Code of the Republic of Lithuania Article 624

სამოქალაქო საპროცესო კოდექსის მიერ დადგენილ სააღსრულებო ღონისძიებები ითვალისწინებს მოვალის ფინანსური მდგომარეობის შესწავლასა და ამის მიხედვით თანხის ამოღებას. სააღსრულებო ღონისძიებებს განეკუთვნება თანხის ამოღება/დაქვითვა უშუალოდ მოვალის ხელფასიდან, პენსიიდან, სტიპენდიიდან ან სხვა სახის შემოსავლებიდან, ასევე, ფინანსური ტრანზაქციების განხორციელების აკრძალვა ან სხვა საფინანსო ვალდებულებების შესრულების შეჩერება, აგრეთვე, მოვალის ქონებიდან მის საკუთრებაში არსებული ნივთების ჩამორთმევა და მათი სააღსრულებლო ორგანოსათვის გადაცემა. ერთ-ერთი სააღსრულებო ღონისძიება ასევე მოიცავს მოვალის ქონების ადმინისტრირებასა და მის საფუძველზე შესაბამისი თანხის ამოღებას, ალიმენტის უზრუნველყოფის მიზნით. და ბოლოს, სააღსრულებო ღონისძიებები ითვალისწინებს მოვალისათვის გარკვეული უფლებებით სარგებლობის შეზღუდვას.¹³⁹ აღსანიშნავია, რომ კანონმდებლობით დაშვებულია რამდენიმე სააღსრულებო ღონისძიების ერთდროულად გამოყენება.¹⁴⁰ ასევე, იმ ღონისძიებათა გამოყენებისას, რომელიც გულისხმობს შემოსავლების დაქვითვას, დაქვითული თანხა არ უნდა აღემატებოდეს ყოველწლიურად დადგენილი მინიმალური ხელფასის ოდენობას.

გაერთიანებულ სამეფოში იმ შემთხვევაში, თუ გადამხდელი მშობელი ნებაყოფლობით არ იხდის ალიმენტს, აღსრულების პასუხისმგებლობაც ბავშვების რჩენის სამსახურს ეკისრება, თუმცა აქ მას ორგვარი უფლებამოსილება აქვს: 1. ამოღების უფლებამოსილება, რომელსაც ის დამოუკიდებლად ახორციე-

139. Civil Code of the Republic of Lithuania Article 624 section 2
140. Civil Code of the Republic of Lithuania Article 624 section 3

ლებს და 2. აღსრულების უფლებამოსილება, რომლის განხორციელება სამსახურს შეუძლია მხოლოდ მას შემდეგ, რაც სასამართლო გასცემს პასუხისმგებლობის შესახებ ბრძანებას (liability order). ორივე ტიპის უფლებამოსილების გამოყენება შეიძლება მხოლოდ მას შემდეგ, რაც ბოლო 12 თვის განმავლობაში, არათანამცხოვრებ მშობელს მიეცემა გაფრთხილება დავალიანების შესახებ, და რაიმე შეთანხმება არ იქნება მიღწეული დავალიანების ანაზღაურებასთან დაკავშირებით.

როდესაც მშობლებს შორის პირდაპირი გადახდის სქემა მოქმედებს და არა - სამსახურის მეშვეობით გადახდისა, მიმღები მშობლის პასუხისმგებლობაა, სამსახურს შეატყობინოს გადაუხდელობის შესახებ. ამ შემთხვევაში, სამსახური დააკისრებს გადამხდელ მშობელს მისი მეშვეობით გადახდას პირველ რიგში და თუ ეს სქემა არ იქნება ეფექტური, შემდეგ გამოიყენებს ამოღების ან/და აღსრულების უფლებამოსილებებს.

ამოღების უფლებამოსილებები ფასიანია და მოიცავს შემდეგ მეთოდებს:¹⁴¹

- შემოსავლიდან დაქვითვის ბრძანება (deduction from earnings order) – ეს ბრძანება გაიცემა გადამხდელი მშობლის დამსაქმებელზე, რათა მან დააკავოს ხელფასიდან თანხა მის გადახდამდე. ამ გზით, საალიმენტო დავალიანების ამოღებისას, გასათვალისწინებელია, რომ ერთ გადახდაზე მშობლის ხელზე მისაღები შემოსავალი არ უნდა ჩამოვიდეს 60-96% ქვემოთ,

141. C. Bryson, et al, Child Maintenance: how would the British public calculate what the State should require parents to pay?, February, 2015, <https://bit.ly/3Uq8R1P>, გვ. 22-25.

ანუ სამსახური ვერ მოითხოვს ხელზე მისაღები შემოსავლის 40%-ზე მეტს. რადგან სამსახურს აქვს წვდომა მხოლოდ დაუქვითავ შემოსავალთან, დამსაქმებლის პასუხისმგებლობა იმის განსაზღვრა, რა თანხას შეადგენს ხელზე მისაღები შემოსავლის 40%.

- შემოსავლიდან დაქვითვის მიმართვა (deduction from earnings request) - იგივეა, რაც ზემოთ განხილული ბრძანება. ეს მეთოდი გამოიყენება მხოლოდ თავდაცვის სამინისტროში დასაქმებული პირებისა და შეიარაღებული ძალების წარმომადგენელთა შემთხვევაში.

- დაქვითვის ბრძანება (deduction order) - გამოიყენება ერთჯერადი თანხის ამოსაღებად ან რეგულარული დაქვითვებისთვის, გადამხდელი მშობლის საბანკო ანგარიშებიდან. აღნიშნული ხორციელდება შემდეგი თანმიმდევრობით: პირველ რიგში, შემოწმდება ამ პირის ინდივიდუალური ანგარიშები, შემდეგ - ერთობლივი პერსონალური ანგარიშები და ბოლოს - ცალკეულ საწარმოთა ანგარიშები (ინდ. მეწარმის და შეუზღუდავი პარტნიორობის საწარმოთა ანგარიშები). საწარმოთა ანგარიშების შემთხვევაში, მოქმედებს შეზღუდვა, რომ გამოქვითვის შემდეგ, ბალანსზე არ უნდა დარჩეს £2,000-ზე ნაკლები. თუ უცნობია, ერთობლივ პერსონალურ ანგარიშზე არსებული თანხიდან რა ნაწილი ეკუთვნის გადამხდელ მშობელს, ანგარიშზე არსებული თანხა თანაბრად გაიყოფა ამ ანგარიშის მესაკუთრე პირთა რაოდენობაზე, მისი წილის განსასაზღვრად. სხვა მესაკუთრეებს უფლება აქვთ, მიმართონ სამსახურს გადაწყვეტილების შესაცვლელად, ან გაასაჩივრონ ეს გადაწყვეტილება სასამართლოში.

- აქტივების ამოღება გარდაცვლილი გადამხდელი მშობლის სამკვიდროდან (collection of assets from a deceased paying-parent's estate) - ბავშვთა რჩენის სამსახურმა შეიძლება, ამოიღოს დავალიანება გარდაცვლილი მშობლის სამკვიდროდან და ამ მიზნით, დაუკავშირდეს ანდერძის აღმასრულებელს ან სამკვიდროს ადმინისტრატორს.

თუ დავალიანება აღემატება £500-ს, სამსახურს შეუძლია, მიმართოს სასამართლოს და მოითხოვოს პასუხისმგებლობის შესახებ ბრძანება, რომელიც წარმოადგენს სასამართლოს მიერ ვალის ოფიციალურ აღიარებას. აღნიშნული ბრძანება საშუალებას აძლევს სამსახურს:

- დაარეგისტრიროს ვალი საკრედიტო რეიტინგის სააგენტოში, რაც აისახება პირის საკრედიტო რეიტინგზე;
- აღკვეთოს აქტივების გასხვისება, რაც გამორიცხავს აქტივების გადაცემას სხვა პირისთვის, ან მის გატანას ქვეყნის საზღვრებს გარეთ;
- ჩამოართვას მართვის უფლება ან პასპორტი - თუ ვალი აღემატება £1000-ს, სამსახურს შეუძლია, მოითხოვოს მართვის მოწმობის, პასპორტის მიღების ან გაცემული პასპორტის მოქმედების ორ წლამდე ვადით შეჩერება.
- პატიმრობა ან გადაადგილების შეზღუდვა შეიძლება, გამოიყენოს სასამართლომ, თუ დადგინდება, რომ ადგილი ჰქონდა „განზრახ შეუსრულებლობას ან ვალდებულების ბრალეულ უგულებელყოფას“.

დამატებით, შეიძლება გამოყენებული იქნას:¹⁴²

- აღმასრულებელი, რომელიც დაეუფლება ქონებას და მოლაპარაკებებს აწარმოებს გადახდაზე;
- სასამართლოსგან ვალის მიმართვის შესახებ ბრძანება, რომელიც დაადგენს, რომ ვალი უნდა ანაზღაურდეს გადამხდელის მშობლის კუთვნილი აქტივიდან, ან რომ სამსახური ინფორმირებული უნდა იყოს შესაბამისი აქტივის გაყიდვის შესახებ. სამსახურს შეუძლია, აგრეთვე, მოითხოვოს სასამართლოსგან შესაბამისი ქონების გაყიდვის ბრძანება.

როგორც ზემოთ აღვნიშნეთ, **ფინეთის** სოციალური დაზღვევის ინსტიტუტი „კელა“, რომელიც მშობლის მიერ გადაუხდელობის შემთხვევაში არასრულწლოვანს უხდის გარკვეული ოდენობის გარანტირებულ ალიმენტს, რომელსაც საალიმენტო შემწეობა ჰქვია, უფლებამოსილია, აგრეთვე, გადაუხდელი ალიმენტის აღსრულებაზე. ამისთვის, მნიშვნელოვანია, რომ მშობლებს შორის არსებობდეს მუნიციპალიტეტის სამსახურის ან სასამართლოს მიერ დამტკიცებული ალიმენტი. თუ მხარეებს შორის კერძო შეთანხმება არსებობს, რომელიც არ არის დამტკიცებული, კელა არ გადაიხდის საალიმენტო შემწეობას და შესაბამისად, მისი აღსრულების უფლებამოსილებაც არ ექნება.

მხარე, რომელიც იღებს გარანტირებულ, საალიმენტო შემწეობას, უფლებამოსილია, დამატებით საქმეში ჩართოს აღმასრულებელი ფინეთის აღსრულების კანონის შესაბამისად და მოითხოვოს შეთანხმების ან სასამართლო გადაწყვეტილების აღსრულება.

■
142. იქვე, გვ. 25-26

როდესაც საქმე გადაეცემა სააღსრულებო უწყებას, მოვალეს ეგზავნება შეტყობინება პროცესის დაწყების და გადასახდელი თანხის შესახებ. მოვალეს უნდა მიეცეს შესაძლებლობა, ნებაყოფლობით გადაიხადოს ეს თანხა, ამ შეტყობინების პასუხად. თუ გადახდა არ მოხდება ან მოვალე არ დაუკავშირდება სააგენტოს, სააგენტო დაიწყებს გამოძიებას მოვალის შემოსავალთან და ქონებასთან დაკავშირებით.

სააღსრულებო კანონი არეგულირებს იმ მოქმედებებს, რისი გატარებაც შეუძლია აღსრულების გამომძიებელს. ამ შემთხვევაში, ძირითადად, გამოიყენება მოვალის შემოსავლისა და საბანკო ანგარიშის გაყინვა. ზოგადი წესის მიხედვით, შეიძლება, ყადაღა დაედოს მოვალის ხელფასის, პენსიის, უმუშევრობის შემწეობის ან დედების შემწეობის 1/3-ს. სახელფასო ბონუსები, საკომისიო, საკონსულტაციო მომსახურების ანაზღაურება, ჰონორარი და სხვა ანაზღაურება ითვლება შემოსავლად. ყადაღადასადები შემოსავალი ანგარიშდება ხელზე მისაღები შემოსავლიდან. ყადაღა არ შეიძლება, დაედოს სოციალურ შემწეობას და თავშესაფრის შემწეობას, ისევე, როგორც ბავშვის შემწეობას. ყადაღის დადების ნაცვლად, შეიძლება, მოვალესთან მოხდეს შეთანხმება ვალის გადახდის გეგმასთან დაკავშირებით.

სააღსრულებო წარმოებისას, განსაკუთრებით მნიშვნელოვანია, რომ ხელშეუხებლად დატოვოს მოვალის ის შემოსავალი, რომელიც მას სჭირდება თავის გასატანად. ეს ოდენობა ფასების ინდექსაციის კვალდაკვალ სულ იცვლება. მოვალეს უფლება აქვს, ეს გაასაჩივროს სასამართლოში, თუმცა, ეს არ შეაჩერებს აღსრულებას, თუ ამაზე სასამართლო ცალკე დადგენილებას არ გამოსცემს.



სისხლისსამართლებრივი პასუხიმგებლობა



ესტონეთის კანონმდებლობა, მკაცრი სააღსრულებო ღონისძიებების გარდა, ასევე ითვალისწინებს სისხლისსამართლებრივ პასუხიმგებლობასაც, რომლის მიხედვითაც, თუ პირი განზრახ არიდებს თავს სასამართლოს მიერ დაკისრებული ალიმენტის გადახდას, ისჯება მატერიალური სასჯელითა და ერთი წლით თავისუფლების აღკვეთით.¹⁴³

სააღსრულებო ღონისძიებების განხორციელების შემდგომ, თუ ალიმენტის გადახდაზე პასუხისმგებელი პირი მაინც არ ასრულებს სასამართლოს მიერ დაკისრებულ ვალდებულებას, ამ შემთხვევაში, **ლიეტუვას** სისხლის სამართლის კოდექსით გათვალისწინებულია სისხლისსამართლებრივი პასუხიმგებლობა, რომელიც საზოგადოებისათვის სასარგებლო შრომას, ჯარიმას ან 2 წლამდე თავისუფლების აღკვეთას ითვალისწინებს.¹⁴⁴

გაერთიანებული სამეფოს ბავშვის სარჩოს შესახებ აქტი ითვალისწინებს მთელ რიგ დანაშაულებს ალიმენტთან დაკავშირებით და აგრეთვე, ადგენს შესაბამის სასჯელებს. ერთი მხრივ,

143. Penal Code Article 169. Available at: <https://www.riigiteataja.ee/en/eli/522012015002/consolide>

144. Criminal Code of the Republic of Lithuania Article 164

დანაშაულს წარმოადგენს ალიმენტის სამსახურისთვის საცხოვრებელი ადგილის შეცვლის ან სხვა მნიშვნელოვანი გარემოებების ცვლილების შეუტყობინებლობა, რაც ისჯება ჯარიმით 500 ფუნტამდე, მეორე მხრივ, აღსრულების ყველა ორდერის განზრახ შეუსრულებლობა წარმოადგენს დანაშაულს, რომელიც აგრეთვე ისჯება ჯარიმით. განზრახ გადაუხდელობა ისჯება 2 წლამდე ვადით თავისუფლების აღკვეთით, თუმცა, როგორც აღნიშნავენ, სისხლის სამართალწარმოების შემთხვევაში, ძირითადად გამოიყენება პირობითი სასჯელები. 2019 წელს, 362 შემთხვევაში დაეკისრა პირს სისხლისსამართლებრივი პასუხისმგებლობა გადაუხდელობისთვის, საიდანაც მხოლოდ 5 შემთხვევაში მოიხადა პირმა რეალური სასჯელი.

ფინეთის სისხლის სამართლის კოდექსი არ ითვალისწინებს რაიმე სასჯელს ალიმენტის გადაუხდელობისთვის.

9

დასკვნა

კვლევის პირველი თავი განმარტავს ისეთ მნიშვნელოვან ტერმინებს, როგორცაა „მზრუნველი პირი“, რომელიც შეიძლება, განსხვავდებოდეს მშობლისგან, „კვალიფიციური ბავში“, რაც ალიმენტის მიღების უფლების მქონე ბავშვს აღნიშნავს, „არათანმცხოვრები მშობელი“ რომელთანაც ბავში შესაძლოა, ფაქტობრივად 152 ან მეტ დღეს ატარებდეს, მაგრამ არ ჩაითვალოს „მზრუნველ მშობლად“. ასევე, განსხვავებაა „ზრუნვის გაყოფასა“ და „ზრუნვის განაწილებას“ შორის. ამ ტერმინებს მნიშვნელოვანი სიცხადე და ნიუანსები შემოაქვს, რაც ასე აკლია ქართულ კანონმდებლობას.

კვლევა მიმოიხილავს საკვლევი ოთხი ქვეყნის კანონმდებლობას ალიმენტის განსაზღვრასთან დაკავშირებით: ფინეთი და ლიეტუვა არ განსაზღვრავს ალიმენტის ზუსტ ოდენობას, ესტონეთი 2022 წლამდე ადგენდა, რომ ალიმენტი არ შეიძლება, ყოფილიყო მინიმალური ხელფასის ნახევარზე ნაკლები, თუმცა, აღნიშნული მიდგომა შეცვალა უახლოეს წარსულში; ინგლისსა და უელსში კანონი 5 განსხვავებულ ტარიფს ადგენს მშობლის შემოსავლის მიხედვით. კვლევა საშუალებას იძლევა, შევაფასოთ თითოეული სისტემის დადებითი და უარყოფითი მხარეები, რათა შევარჩიოთ საქართველოსთვის ადეკვატური სისტემა.

კვლევა წარმოაჩენს ალიმენტის შეთანხმების სხვადასხვა მოდელებს, მათ შორის, ჰიბრიდულ მოდელებსაც, როდესაც ალიმენტის განსაზღვრა ყოველ ჯერზე არ ხდება სასამართლოს მიერ. ვფიქრობთ, საქართველოსთვის განსაკუთრებით საინტერესოა

ალიმენტის შეთანხმების სამართლებრივი ფორმები, რაც ქართული სასამართლოების გადატვირთულობის პრობლემას ნაწილობრივ მაინც მოაგვარებდა.

ამ კვლევაში სპეციალურად შეირჩა ის ქვეყნები (ინგლისისა და უელსის გამოკლებით), სადაც არსებობს ალიმენტის შემწეობის გადახდის პრაქტიკა, რადგან მიგვაჩნია, რომ საქართველოშიც დასაწერგია აღნიშნული მექანიზმი, რაც უზრუნველყოფს ბავშვების დაცვას სიღარიბისგან. კვლევა, ასევე, გვთავაზობს სასამართლოს მიერ ალიმენტის განსაზღვრის თავისებურებებს და პროცედურებს.

ერთ-ერთი უმნიშვნელოვანესი საკითხი, რაც კვლევამ მიმოიხილა, არის ალიმენტის აღსრულების პრობლემატიკა და მისი გადაჭრის შესაძლო გზები. მათ შორის, გამოკვეთილია მაგალითები, როდესაც ალიმენტის გადახდის უზრუნველყოფა იმ პირისაგანაც ხდება, ვინც საზღვარგარეთ იმყოფება. ასევე, წარმოდგენილია პრაქტიკა, თუ სად და როგორ გამოიყენება სისხლის-სამართლებრივი პასუხისმგებლობა. საქართველოშიც იძლევა კანონმდებლობა სისხლისსამართლებრივი დევნის დაწყების საშუალებას ალიმენტისათვის ჯიუტად თავის არიდების შემთხვევაში, მაგრამ წლებია, ეს მუხლი არ გამოუყენებია პროკურატურას.¹⁴⁵ ეს კვლევა ავლენს, თუ რა შემთხვევაში და როგორ უნდა იქნას მსგავსი მუხლი გამოყენებული.

ერთიანობაში, ქვეყნების ზემოთ განხილული გადაწყვეტები და ინსტიტუციური მოწყობა მნიშვნელოვანი გამოცდილების გაზიარების შესაძლებლობას იძლევა, რაც წესით, უნდა დაეხმაროს საქართველოს კანონმდებლებს ბავშვის ალიმენტის რეფორმის საწყის ეტაპზე.

145. კავშირი საფარი, ალიმენტის გადაუხდელობა-კულტურული და საკანონმდებლო გამოწვევები საქართველოში, 2022. გვ 24-25.

